

# 環境経営レポート

(2021.7.1~2022.6.30)



2022.9.30

有限会社 信成開発

## 目次

|   |                                |    |
|---|--------------------------------|----|
| 1 | 組織の概要                          | 1  |
|   | 【1】 事業所名及び代表者名                 | 1  |
|   | 【2】 所在地及び電話番号                  | 1  |
|   | 【3】 環境管理責任者                    | 1  |
|   | 【4】 事業の内容                      | 1  |
|   | 【5】 事業の規模                      | 1  |
|   | 【6】 認証・登録の対象組織                 | 1  |
|   | 【7】 受託した産業廃棄物の処理量              | 1  |
|   | 【8】 受託した産業廃棄物処理料金              | 1  |
|   | 【9】 許可の内容                      | 2  |
|   | 【10】 施設等の状況                    | 3  |
|   | 【11】 廃棄物処理フロー                  | 4  |
|   | 【12】 エコアクション21実施体制の組織図         | 5  |
| 2 | 環境経営方針                         | 6  |
| 3 | 環境経営目標                         | 7  |
| 4 | 環境経営計画                         | 8  |
| 5 | 環境経営目標の結果及び評価                  | 9  |
| 6 | 環境経営計画及びその取組結果とその評価、次年度の取り組み内容 | 10 |
| 7 | 環境関連法規等の遵守状況の確認結果並びに違反、訴訟等の有無  | 11 |
| 8 | 代表者による全体評価と見直しの結果              | 11 |

## 1. 組織の概要

### 【1】 事業所名及び代表者名

事業所名 : 有限会社 信成開発  
代表者名 : 代表取締役 野田信彦

### 【2】 所在地

○本社事務所：佐賀県武雄市武雄町大字武雄3410  
○中間処理場：佐賀県武雄市武雄町大字武雄字淵ノ尾3410-17  
○安定型最終処分場：佐賀県武雄市武雄町大字武雄字淵ノ尾3410-1他53筆  
TEL 0954-23-6798 FAX 0954-23-5217

### 【3】 環境管理責任者

山田常廣 E-mail : sinsei-eigyo@angel.ocn.ne.jp

### 【4】 事業活動の内容

産業廃棄物収集運搬業  
産業廃棄物処分業(中間処理・最終処分)  
一般廃棄物収集運搬業(武雄市)  
解体工事業  
運送業  
リサイクル業

### 【5】 事業の規模

設立年月日 1993年11月22日  
資本金 300万円  
年商 81,306万円 (2021年7月 ~ 2022年6月)  
従業員数 51人

### 【6】 認証・登録の範囲

当社は全組織・全活動を認証・登録の対象範囲としています。

### 【7】 受託した産業廃棄物及び一般廃棄物の処理量

| 項目    |       | 単位 | 平成30年度 | 令和元年度  | 令和2年度  | 令和3年度     |
|-------|-------|----|--------|--------|--------|-----------|
| 産業廃棄物 | 収集運搬量 | t  | 49,663 | 37,329 | 8,808  | 10,537.50 |
|       | 中間処理量 | t  | 34,016 | 22,926 | 20,346 | 31,975.13 |
|       | 埋立処分量 | t  | 15,647 | 14,943 | 4,801  | 18,701    |
| 一般廃棄物 | 収集運搬量 | t  | 299    | 332    | 176    | 215.47    |
|       | 中間処理量 | t  |        |        | 85     | 96.60     |

### 【8】 受託した産業廃棄物処理料金

収集運搬・処分の料金は品目・数量により異なりますので、御見積り致します。  
お問合せ先：有限会社信成開発 TEL 0954-23-6798

【9】 許可内容

○ 産業廃棄物処分業許可

佐賀県知事許可

許可番号04147020719

許可年月日

令和 2年3月3日

許可の有効年月日

令和 9年3月2日

| 中間処理業 | 産業廃棄物の種類   |
|-------|--|
| 焼却    | 紙くず及び木くず 以上2種類   |
| 圧縮・切断 | 金属くず 以上1種類(水銀使用製品産業廃棄物を除く。)  |
| 破碎    | 廃プラスチック類、紙くず、木くず、繊維くず、ゴムくず、金属くず(空き缶に限る。)、ガラスくず・コンクリートくず・陶磁器くず及びがれき類 以上8種類(水銀使用製品産業廃棄物を除く。) |
| 圧縮    | 廃プラスチック類、紙くず、繊維くず及びゴムくず 以上4種類(水銀使用製品産業廃棄物を除く。)   |
| 熔融    | 廃プラスチック類(発泡スチロールに限る。)以上1種類(石綿含有産業廃棄物を除く)   |

| 最終処分業 | 産業廃棄物の種類  |
|-------|---|
| 安定型   | 廃プラスチック類、ゴムくず、金属くず、ガラスくず・コンクリートくず・陶磁器くず及びがれき類以上5種類(石綿含有産業廃棄物を含む。) |

○ 一般廃棄物処理業許可

武雄市長許可, 伊万里市長許可

取扱廃棄物の種類：一般廃棄物(ごみ)

処理業の区分

収集運搬(保管及び積み替えを含む)

許可期限

令和4年7月15日 から 令和6年7月14日まで

○ 産業廃棄物収集運搬業許可

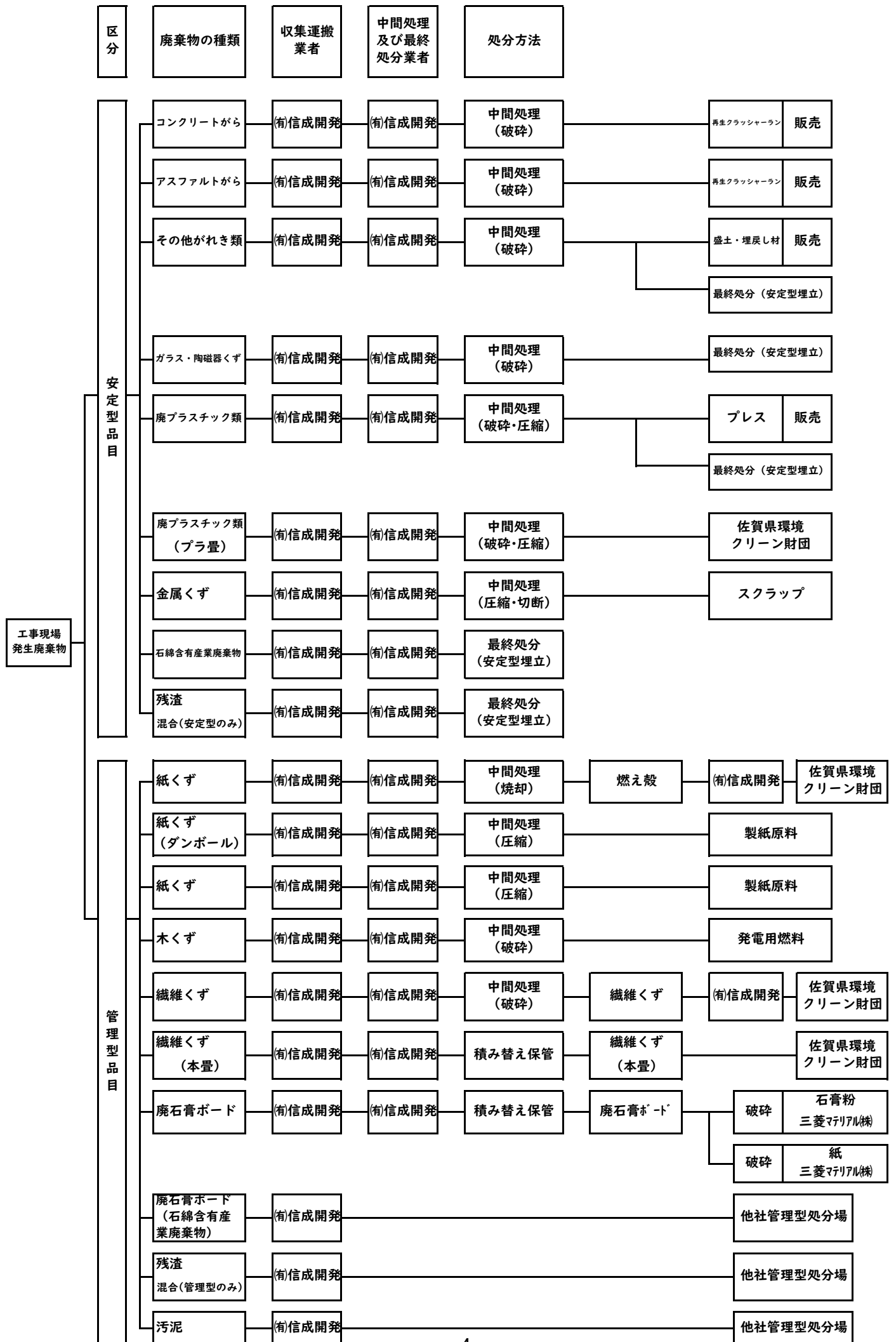
| 許可                      | 佐賀県         | 福岡県         | 長崎県         |
|-------------------------|-------------|-------------|-------------|
| 許可番号                    | 04117020719 | 04000020719 | 04200020719 |
| 種類/許可年月日                | 令和3年7月1日    | 令和3年7月9日    | 令和3年7月1日    |
| 許可の有効年月日                | 令和10年6月30日  | 令和10年7月8日   | 令和10年6月30日  |
| 1 燃え殻                   | ○           | ○           | ○           |
| 2 汚泥                    | ○           | ○           | ○           |
| 3 廃油                    | ○           | ○           | ○           |
| 4 廃酸                    | ○           | ○           | ○           |
| 5 廃アルカリ                 | ○           | ○           | ○           |
| 6 紙くず                   | ○           | ○           | ○           |
| 7 木くず                   | ○           | ○           | ○           |
| 8 繊維くず                  | □           | ○           | ○           |
| 9 動物性残渣                 | ○           | ○           | ○           |
| 10 ゴムくず                 | ○           | ○           | ○           |
| 11 銲さい                  | ○           | ○           | ○           |
| 12 がれき類                 | ○           | ○           | ○           |
| 13 動物の糞尿                | ○           | ○           |             |
| 14 動物の死体                | ○           | ○           |             |
| 15 ばいじん(ダスト)            | ○           | ○           | ○           |
| 16 第13号廃棄物              |             |             |             |
| 17 廃プラスチック類             | ○           | ○           | ○           |
| 18 金属くず                 | ○           | ○           | ○           |
| 19 ガラスくず・コンクリートくず・陶磁器くず | □           | ○           | ○           |
| 20 石綿含有産業廃棄物            | ○           | ○           | ○           |
| 水銀使用製品産業廃棄物             | ○           | ○           | ○           |
| 水銀含有ばいじん等               | ○           | ○           | ○           |
| 産業廃棄物の種類                | 18種類        | 18種類        | 16種類        |

□ 積み替え保管含む

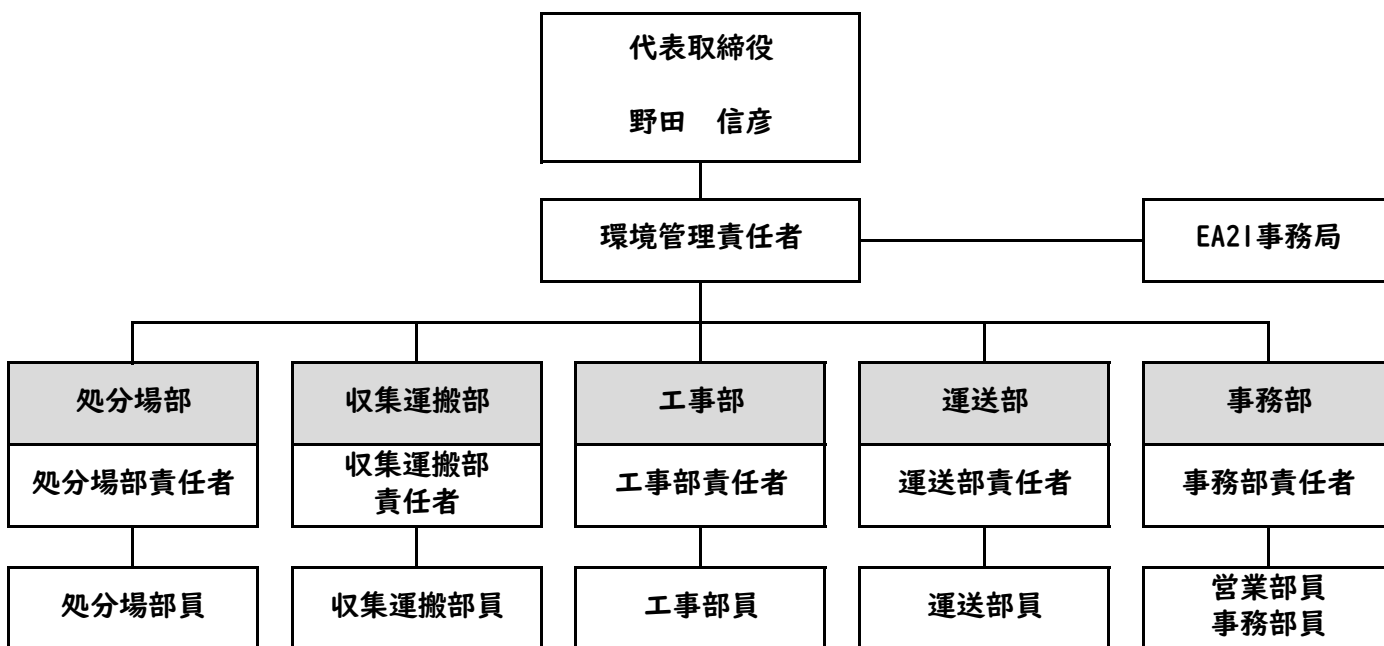
【10】施設等の状況

| 用途  | 種類                                     | 台数                 | 種類   | 台数              |
|---|--|--------------------|--|-----------------|
| 運搬車両  | 10tダンプ                                 | 4台                 | 2tダンプ  | 1台              |
|   | 10t回送車                                 | 1台                 | 2tアームロール   | 1台              |
|   | 10tウイング                                | 1台                 | 4tパッカー車  | 1台              |
|   | 6tアームロール                               | 1台                 | 3tパッカー車  | 1台              |
|   | 4tダンプ                                  | 6台                 | 2tパッカー車  | 1台              |
|   | 4tアームロール                               | 5台                 | 3tユニック   | 1台              |
|   | 4tクラム車                                 | 4台                 | 2tユニック   | 1台              |
|   | 3tダンプ                                  | 3台                 | 1.5tトラック   | 1台              |
|   | 3tアームロール                               | 2台                 | 軽トラック  | 1台              |
| 種類  | 産業廃棄物の種類                               |                    | 処理能力   |                 |
| 焼却施設  | 紙くず及び木くず                               |                    | 0.76t/日 (8時間)  |                 |
| 圧縮・切断施設                                     | 金属くず                                   |                    | 31t/日 (8時間)  |                 |
| 破砕施設 (固定式及び移動式)                             | 木くず                                    |                    | 800m <sup>3</sup> /日 (8時間)   |                 |
| 破砕施設  | がれき類及びガラスくず・コンクリートくず・陶磁器くず (廃石膏ボードを除く) |                    | 400t/日 (8時間)   |                 |
|   | ガラスくず・コンクリートくず・陶磁器くず (廃石膏ボードに限る)       |                    | 4t/日 (8時間)   |                 |
| 溶融施設  | 廃プラスチック類 (発泡スチロールに限る)                  |                    | 0.18t/日 (8時間)  |                 |
| 破砕施設  | 廃プラスチック類                               |                    | 1.8t/日   |                 |
|   | 紙くず                                    |                    | 1.8t/日   |                 |
|   | 木くず                                    |                    | 2.7t/日   |                 |
|   | 繊維くず                                   |                    | 1.8t/日   |                 |
|   | ゴムくず                                   |                    | 3.3t/日   |                 |
|   | 金属くず                                   |                    | 1.6t/日   |                 |
|   | ガラスくず・コンクリートくず・陶磁器くず                   |                    | 13t/日  |                 |
| 圧縮施設  | 廃プラスチック類                               |                    | 15t/日  |                 |
|   | 紙くず                                    |                    | 14t/日  |                 |
|   | 繊維くず                                   |                    | 17t/日  |                 |
|   | ゴムくず                                   |                    | 31t/日  |                 |
| 安定型最終処分場                                    | 安定型産業廃棄物                               |                    | 埋立面積 60,672m <sup>2</sup><br>埋立容量 911,523m <sup>3</sup><br>残余容量 803,013m <sup>3</sup><br>(令和4年3月31日現在) |                 |
| 産業廃棄物積替保管施設の所在地、種類、面積、保管上限等                 |  |                    |  |                 |
| 所在地   | 武雄市武雄町大字武雄3410番17                      |                    |  |                 |
| 産業廃棄物の種類                                    | 面積                                     | 保管上限               | 保管高  | 備考              |
| ガラスくず・コンクリートくず・陶磁器くず (廃石膏ボードに限り、石綿含有廃棄物を除く) | 40m <sup>2</sup>                       | 63m <sup>3</sup>   | 2.30m  | 鉄骨スレート造、コンクリート床 |
| ガラスくず・コンクリートくず・陶磁器くず (廃石膏ボードに限り、石綿含有廃棄物を含む) | 3m <sup>2</sup>                        | 3m <sup>3</sup>    | 1.00m  | 鉄製コンテナ          |
| 繊維くず (石綿含有産業廃棄物を除く)                         | 33m <sup>2</sup>                       | 35m <sup>3</sup>   | 1.50m  | 鉄骨スレート造、コンクリート床 |
| 水銀使用製品産業廃棄物                                 | 0.76m <sup>2</sup>                     | 0.67m <sup>3</sup> | 0.89m  | プラスチック製容器       |
| 水銀含有ばいじん等                                   | 0.07m <sup>2</sup>                     | 0.02m <sup>3</sup> | 0.28m  | プラスチック製容器       |

【11】産廃フロー図



実施体制図



【役割と権限及び責任】

|   |
|---|
| <p><b>代表取締役</b></p> <ul style="list-style-type: none"> <li>・環境経営方針を策定する。</li> <li>・環境管理責任者を任命する。</li> <li>・環境経営目標及び環境活動計画を承認する。</li> <li>・環境経営システムの構・運用、環境目標及び行動計画に必要な資源(人的、物的、財務)を用意する。</li> <li>・全体評価及び環境経営方針や環境経営目標の見直しを行う。</li> </ul>   |
| <p><b>環境管理責任者</b></p> <ul style="list-style-type: none"> <li>・代表者に代わり環境経営システムを構築・運用し、取組結果を確認・評価し代表者に報告する。</li> <li>・環境経営システムに関する記録を管理、保存する。</li> <li>・教育・訓練の実施の年間計画の策定、社内外における環境コミュニケーションのとりまとめ。環境上の緊急事態への対応策を定め、そのための準備や訓練の実施の管理、環境関連文書及び記録の作成・整理を行う。</li> <li>・代表者に代わり環境経営システム全体の構築・運用に責任を持つとともに、必要な権限を持つ。</li> </ul> |
| <p><b>EA21事務局</b></p> <ul style="list-style-type: none"> <li>・環境管理責任者を補佐し、EA21活動の全社・各部門の推進を行う。</li> </ul>   |
| <p><b>各部門</b></p> <p>【処分場部】産業廃棄物処理による環境負荷を低減</p> <p>【収集運搬部】廃棄物収集運搬による環境負荷を低減</p> <p>【工事部】解体工事による環境負荷を低減</p> <p>【運送部】貨物運送による環境負荷を低減</p> <p>【事務部】営業・事務部門による環境負荷を低減</p> <p><b>各部門責任者</b></p> <ul style="list-style-type: none"> <li>・各部門における環境活動を率先して行い、環境目標及び環境活動計画の実施と結果の報告を行う。</li> </ul>                               |
| <p><b>各部員【全従業員】</b></p> <ul style="list-style-type: none"> <li>・各担当部での環境負荷の低減に努める。</li> </ul>   |

## 2. 環境経営方針

### ○ 基本理念

有限会社信成開発は、武雄市をベースにした一般及び産業廃棄物の処理業並びに建築物解体工事業を通じて、自然との共生、地域環境の推進向上に努め、地域社会から信頼される企業を目指します。

### ○ 環境方針

1. 車両・重機の効率的な使用等により省エネルギー並びに二酸化炭素排出量の削減に努めます。
2. 廃棄物の削減及びリサイクルに努めます。
3. 水使用量の節減に努めます。
4. グリーン購入を推進します。
5. 当社の事業活動に関連する環境の法規制を遵守します。
6. 地域環境の保全に寄与するために、社会貢献活動に積極的に取り組みます。
7. 環境経営の継続的な改善を図ります。

制定 平成29年 8月 1日

改訂 平成30年12月20日

有限会社 信成開発

代表取締役 野田 信彦



### 3. 環境経営目標

・当社では、現在の事業活動をふまえて、中長期目標を設定しました。

| 項目            | サイト                         | 単位                          | 基準値             | 単年度目標               | 中長期目標               |                     |                     |                |
|---------------|-----------------------------|-----------------------------|-----------------|---------------------|---------------------|---------------------|---------------------|----------------|
|               |                             |                             | 平成30年度<br>(実績値) | 令和3年度<br>R3.7~4.6   | 令和1年度<br>R1.7~R2.6  | 令和2年度<br>R2.7~3.6   | 令和3年度<br>R3.7~4.6   |                |
| 1 二酸化炭素排出量の削減 | 全社                          | kg-CO2                      | 1,159,325       | 1,124,545<br>( 3% ) | 1,147,731<br>( 1% ) | 1,136,139<br>( 2% ) | 1,124,545<br>( 3% ) |                |
|               | ①電気使用量の削減                   | 事務部<br>処分場部                 | k Wh            | 83,202              | 80,706              | 82,369              | 81,538              | 80,706         |
|               | ②ガソリン使用量の削減                 | 事務部                         | L               | 25,099              | 24,346              | 24,848              | 24,597              | 24,346         |
|               | ③軽油使用量の削減                   | 処分場部<br>収集運搬部<br>運送部<br>工事部 | L               | 402,371             | 390,300             | 398,347             | 394,324             | 390,300        |
| 2             | ①一般廃棄物排出量の削減                | 事務部                         | kg              | 2,500               | 2,425               | 2,475               | 2,450               | 2,425          |
|               | ②産業廃棄物排出量の削減<br>(リサイクル率の向上) | 処分場部<br>工事部                 | %<br>(リサイクル率)   | 97.6%               | 86.0%               | 84.0%               | 85.0%               | 86.0%          |
| 3             | 水使用量の削減                     | 全社                          |                 | 節水に努める              | 節水に努める              | 節水に努める              | 節水に努める              | 節水に努める         |
| 4             | グリーン購入の推進                   |                             |                 |                     |                     |                     |                     |                |
|               | ①事務用品                       | 事務部                         | %<br>(購入割合)     | 現状調査を行う             | 75                  | 購入推進                | 70                  | 75             |
|               | ②再生建設資材                     | 工事部                         | %<br>(使用割)      | 80                  | 80                  | 再生資材を積極的に進める        | 80                  | 80             |
| 5             | 環境に配慮した工事                   | 工事部                         | %<br>(使用割)      | 90                  | 90                  | 90                  | 90                  | 90             |
| 6             | 地域活動の推進                     | 事務部                         | 回               | 清掃月4回<br>除草年2回      | 清掃月4回<br>除草年2回      | 清掃月4回<br>除草年2回      | 清掃月4回<br>除草年2回      | 清掃月4回<br>除草年2回 |

1 二酸化炭素排出量における購入電力の排出係数は、九州電力(株)の平成30年度調整後排出係数 (0.463kg-CO2/k Wh) を用いた。

2 ( % ) は基準値に対する削減値を示す。

3 化学物質については、事業活動での使用実績がないため目標から除外している。

4 水使用量については、井戸水使用のため使用実績数量が不明のため目標値を記載していない。

#### 4. 環境経営計画

・環境目標を達成する為に策定した環境活動計画は以下のとおりです。

| 項目                    | サイト                             | 取組内容                               | スケジュール  |   |              |   |
|-----------------------|---------------------------------|------------------------------------|---|---|--------------|---|
|                       |                                 |                                    | 2021<br>7～12月                                       |   | 2022<br>1～6月 |   |
| <b>二酸化炭素排出量の削減</b>    |                                 |                                    |   |   |              |   |
| 1                     | ①電気使用量の<br>3%削減                 | 事務部                                | ①不要な照明の消灯（無駄な残業を行わない）                               |   |              |   |
|                       |                                 |                                    | ②OA機器不使用時の電源OFF                                     |   |              |   |
|                       |                                 |                                    | ③サーキュレーターを使用し室内温度を効率的に調整する                          | ← |              | → |
|                       |                                 |                                    | ④休憩室の空調電源をタイマーで管理する                                 |   |              |   |
|                       |                                 |                                    | ⑤事務所室内の照明をLEDへ交換する                                  |   |              |   |
|                       | ②ガソリン使用量<br>の3%削減               | 事務部                                | ①アイドリングを少なくする                                       |   |              |   |
|                       |                                 |                                    | ②法定速度の遵守、空ぶかしなど行わない                                 |   |              |   |
|                       |                                 |                                    | ③小まめなタイヤの空気圧チェック                                    | ← |              | → |
|                       |                                 |                                    | ④無駄な運転をしないよう、スケジュールを組む                              |   |              |   |
| ⑤低燃費営業車への切替           |                                 |                                    |   |   |              |   |
| ③軽油使用量の<br>3%削減       | 処分場部<br>収集運搬部<br>運送部<br>工事部     | ①アイドリングを少なくし無駄のない運転を行う             |   |   |              |   |
|                       |                                 | ②車両や建設機械へ過剰な負担をかけない                |   |   |              |   |
|                       |                                 | ③法定速度の遵守、空ぶかしなど行わない                |   |   |              |   |
|                       |                                 | ④施工方法・使用機械の見直し、工期短縮及び<br>効率的な方法の検討 | ←   |   | →            |   |
|                       |                                 | ⑤各車両・建設機械の燃料消費量を報告する               |   |   |              |   |
|                       |                                 | ⑥低燃費車両・建設機械への切替                    |   |   |              |   |
| <b>廃棄物排出量の削減</b>      |                                 |                                    |   |   |              |   |
| 2                     | ①一般廃棄物<br>排出量の削減                | 事務部                                | ①デジタル化の推進（コピー用紙の使用を削減）                              |   |              |   |
|                       |                                 |                                    | ②紙くず廃棄時のシュレッダー活用（資源物への転換）                           |   |              |   |
|                       |                                 |                                    | ③弁当空・ペットボトル・空瓶・空缶は持ち帰る                              | ← |              | → |
|                       |                                 |                                    | ④日々の一般廃棄物の測定  |   |              |   |
|                       | ②産業廃棄物<br>排出量の削減<br>（リサイクル率20%） | 処分場部<br>工事部                        | ①法律に基づいた適正処理、 manifests の管理                         |   |              |   |
| ②業者へのリサイクル教育の徹底       |                                 |                                    |   |   |              |   |
| ③現場で発生した廃棄物を混合廃棄物としない | ←                               |                                    |   | → |              |   |
| ④現場で発生した廃棄物は分別を徹底する   |                                 |                                    |   |   |              |   |
| ⑤分別回収BOXを設置する         |                                 |                                    |   |   |              |   |
| 3                     | 水使用量の削減                         | 全社                                 | 節水に努める  | ← |              | → |
| <b>グリーン購入の推進</b>      |                                 |                                    |   |   |              |   |
| 4                     | ①事務用品                           | 事務部                                | グリーン購入マーク用品の優先的購入                                   | ← |              | → |
|                       | ②再生建設資材                         | 工事部                                | 再生材料から作られた資材を優先使用                                   | ← |              | → |
| 5                     | 環境に配慮した工事                       | 工事部                                | ①低燃費・低騒音・低振動型の建設機械を使用する<br>②第二次基準値排出ガス対策型以上の建設機械の使用 | ← |              | → |
| 6                     | 地域活動への参加                        | 事務部                                | ①周辺道路の清掃活動（ごみ拾い）を行う                                 | ← |              | → |
|                       |                                 |                                    | ②周辺道路の除草作業を行う                                       | ← |              | → |

5. 環境目標の結果及び評価

・環境目標の結果及び評価を示します。

| 項目 | サイト                         | 単位                         | 基準値           | 単年度目標              | 実績                 | 達成率  | 評価    |   |
|----|-----------------------------|----------------------------|---------------|--------------------|--------------------|--|-------|---|
|    |                             |                            | 平成30年度<br>実績値 | 令和3年度<br>R3.7~R4.6 | 令和3年度<br>R3.7~R4.6 |  |       |   |
| 1  | 二酸化炭素排出量の削減                 | 全社                         | kg-CO2        | 1,159,325          | 1,124,545          | 1,075,020                                    | 105%  | ○ |
|    | ①電気使用量の削減                   | 事務部<br>処分場部                | kWh           | 83,202             | 80,706             | 80,772                                       | 100%  | ○ |
|    | ②ガソリン使用量の削減                 | 事務部                        | L             | 25,099             | 24,346             | 20,937                                       | 116%  | ○ |
|    | ③軽油使用量の削減                   | 処分場部<br>収集運搬部<br>運送部<br>工部 | L             | 402,371            | 390,300            | 382,947                                      | 102%  | ○ |
| 2  | 廃棄物排出量の削減                   |                            |               |                    |                    |  |       |   |
|    | ①一般廃棄物排出量の削減                | 事務部                        | kg            | 2,500              | 2,425              | 2,318  | 105%  | ○ |
|    | ②産業廃棄物排出量の削減<br>(リサイクル率の向上) | 処分場部<br>工部                 | %<br>(リサイクル率) | 97.6%              | 86.0%              | 47.0%  | 54.7% | × |
| 3  | グリーン購入の推進                   |                            |               |                    |                    |  |       |   |
|    | ①事務用品                       | 事務所                        | %<br>(購入割合)   | 現状調査を行う            | 75                 | 85   | 113%  | ○ |
|    | ②再生建設資材                     | 工部                         | %<br>(使用割合)   | 80                 | 80                 | 95   | 119%  | ○ |
| 4  | 環境に配慮した工事                   | 工部                         | %<br>(使用割合)   | 90                 | 90                 | 90   | 100%  | ○ |
| 5  | 地域貢献活動の推進                   | 事務部                        | 回             | 清掃月4回<br>除草年2回     | 清掃月4回<br>除草年2回     | 清掃月4回<br>除草年2回<br>不法投棄清掃<br>ボランティア<br>活動 年1回 | 100%  | ○ |

(1) 二酸化炭素排出量における購入電力の排出係数は、九州電力(株)の平成30年度調整後排出係数(0.463kg-CO2/kWh)を用いた。

(2) 化学物質については、事業活動での使用実績がないため目標から除外している。

(3) 水使用量については、井戸水使用のため使用実績数量が不明のため目標から除外している。

(4) 産業廃棄物量の削減(リサイクル率)は、受託した産業廃棄物量の中間処理後の再資源化量/中間処理合計量とする。

(5) 二酸化炭素排出量上段の太字は収集運搬量当たりの原単位(kg-CO2/t)である。

(6) 評価判定基準は下記の通りとする。

○・・・98%以上 △・・・90~98%未満 ×・・・90%未満

1. 二酸化炭素排出量の削減

電気・燃料の単年度目標については、達成することができた。  
今後は目標値の見直しを行い、事業量に対しての削減に努める。

2. 廃棄物排出量の削減

一般廃棄物排出量の削減は目標達成ができた。今後も削減に努める。産業廃棄物排出量の削減は、受入顧客の動向に左右され、リサイクル率への影響があるため目標値の見直しを行う。

3. グリーン購入マーク商品の推進

事務用品の購入については、グリーンマーク商品の購入を進め、再生材の使用については今後も積極的に使用する。

4. 環境に配慮した重機の使用

今後も環境に配慮した重機の使用に努める。

5. 地域活動の推進

事業場付近の道路清掃作業、除草作業を参加者4人で実施した。また、ボランティア活動にも協力をした。  
今後も地域に貢献できるよう継続して取り組んでいきたい。

6. 環境経営計画及びその取組結果とその評価、次年度の取り組み内容

・環境経営目標を達成する為に策定した環境活動計画は以下のとおりです。

| 項目                 | サイト                     | 取組内容                        | 実地状況                           | 評価及び次年度の内容 |  |
|--------------------|-------------------------|-----------------------------|--------------------------------|------------|--|
| <b>二酸化炭素排出量の削減</b> |                         |                             |                                |            |  |
| 1                  | ①電気使用量の3%削減             | 事務部                         | ①不要な照明の消灯（無駄な残業を行わない）          | ○          | 電気使用量削減のため、電気の効率的な使用に取り組んだ。全従業員に呼び掛け、継続していく。   |
|                    |                         |                             | ②OA機器不使用時の電源OFF                | ○          |  |
|                    |                         |                             | ③サーキュレーターを使用し室内温度を効率的に調整する     | ○          |  |
|                    |                         |                             | ④休憩室の空調電源をタイマーで管理する            | ○          |  |
|                    |                         |                             | ⑤事務所室内の照明をLEDへ交換する             | ○          |  |
|                    | ②ガソリン使用量の3%削減           | 事務部                         | ①アイドリングを少なくする                  | ○          | 車両の燃料削減のため、点検整備、エコドライブ、スケジュール調整に取り組んだ。   |
|                    |                         |                             | ②法定速度の遵守、空ぶかしなど行わない            | ○          |  |
|                    |                         |                             | ③小まめなタイヤの空気圧チェック               | ○          |  |
|                    |                         |                             | ④無駄な運転をしないよう、スケジュールを組む         | ○          |  |
|                    |                         |                             | ⑤低燃費営業車への切替                    | ○          |  |
|                    | ③軽油使用量の3%削減             | 処分場部<br>収集運搬部<br>運送部<br>工事部 | ①アイドリングを少なくし無駄のない運転を行う         | ○          | 車両や建設機械の燃料削減のため、安全会議や教育訓練時にエコドライブ、点検整備の必要性について指導を行った。燃料消費量について、各現場毎に報告、車輛毎に報告するよう継続していく。 |
|                    |                         |                             | ②車両や建設機械へ過剰な負担をかけない            | ○          |  |
|                    |                         |                             | ③法定速度の遵守、空ぶかしなど行わない            | ○          |  |
|                    |                         |                             | ④施工方法・使用機械の見直し、工期短縮及び効率的な方法の検討 | ○          |  |
|                    |                         |                             | ⑤各車両・建設機械の燃料消費量を報告する           | ○          |  |
| ⑥低燃費車輛・建設機械への切替    |                         |                             | ○                              |            |  |
| <b>廃棄物排出量の削減</b>   |                         |                             |                                |            |  |
| 2                  | ①一般廃棄物排出量の削減            | 事務部                         | ①デジタル化の推進（コピ-用紙の使用を削減）         | ○          | デジタル化を進めて、紙使用量の削減に取り組んだ。また、不要な紙ごみは、資源物となるようシュレッダーを活用している。                                |
|                    |                         |                             | ②紙くず廃棄時のシュレッダー活用（資源物への転換）      | ○          |  |
|                    |                         |                             | ③弁当空・ペットボトル・空瓶・空缶は持ち帰る         | △          |  |
|                    |                         |                             | ④日々の一般廃棄物の測定                   | ○          |  |
|                    | ②産業廃棄物排出量の削減（リサイクル率20%） | 処分場部<br>工事部                 | ①法律に基づいた適正処理、マニフェストの管理         | ○          | リサイクル教育を行い、情報共有してリサイクル率向上を継続している。ただし、産業廃棄物の形状や状態により削減努力に限界がある。次年度は見直しをする。                |
|                    |                         |                             | ②業者へのリサイクル教育の徹底                | ○          |  |
|                    |                         |                             | ③現場で発生した廃棄物を混合廃棄物としない          | ○          |  |
|                    |                         |                             | ④現場で発生した廃棄物は分別を徹底する            | ○          |  |
|                    |                         |                             | ⑤分別回収BOXを設置する                  | ○          |  |
| 3                  | 水使用量の削減                 | 全社                          | 節水に努める                         | ○          | 節水を継続する。   |
| <b>グリーン購入の推進</b>   |                         |                             |                                |            |  |
| 4                  | ①事務用品                   | 事務部                         | グリーンマーク商品の優先的購入                | ○          | 購入時にはグリーンマーク商品を優先的に購入している。   |
|                    | ②再生建設資材                 | 工事部                         | 再生材料から作られた資材を優先使用              | ○          |  |
| 5                  | 環境に配慮した工事               | 工事部                         | ①低燃費・低騒音・低振動型の建設機械を使用する        | ○          | 重機・車輛の適切な使用を行った。引き続き継続して取り組む。  |
|                    |                         |                             | ②第二次基準値排出ガス対策型以上の建設機械の使用       | ○          |  |
| 6                  | 地域活動への参加                | 事務部                         | ①周辺道路の清掃活動（ごみ拾い）を行う            | ○          | 定期的な清掃活動を行っている。地域活動は継続して取り組む。  |
|                    |                         |                             | ②周辺道路の除草作業を行う                  | ○          |  |

## 7. 環境関連法規等の遵守状況の確認及び違反、訴訟等の有無

当社の事業活動、製品およびサービスに適用される環境関連法規等は次のとおりである。

| 適用される法規等                            | 遵守状況 |
|-------------------------------------|------|
| 廃棄物処理法（一般廃棄物の処理）                    | ○    |
| 武雄市廃棄物の処理及び清掃に関する条例施行規則（一般廃棄物の処理）   | ○    |
| 廃棄物処理法（産業廃棄物の処理）                    | ○    |
| 消防法                                 | ○    |
| 振動規制法                               | ○    |
| 建設リサイクル法                            | ○    |
| 水質汚濁防止法                             | ○    |
| 大気汚染防止法                             | ○    |
| ダイオキシン類対策特別措置法                      | ○    |
| 騒音規制法                               | ○    |
| フロン類の使用の合理化及び管理の適正化に関する法律（フロン排出抑制法） | ○    |
| 労働安全衛生法（石綿障害予防規則）                   | ○    |

上記の環境関連法規等の遵守状況を確認・評価した結果、違反はありませんでした。

また、関係機関等からの指摘、利害関係者からの訴訟もありませんでした。

## 8. 代表者による全体評価と見直し結果

・定期的な安全講習や教育指導を行い、全従業員が継続して環境活動に取り組む姿勢が見られるようになっている。

・産業廃棄物の削減（リサイクル率）については、排出事業者の産業廃棄物品目の状態（形状及び一次処理内容）により変化し増減するため、次年度はリサイクル率の内容について見直しを行う。

・次年度も全従業員が環境活動に取り組めるよう、情報の提供、教育、その他の環境整備を行っていく。

・環境経営方針・環境経営目標・環境経営計画は継続し、今後も、全社員一丸となって取り組んでいきます。