


エコアクション21 環境経営レポート

 **株式会社 エムアイ興産**



2024年9月1日発行

活動対象期間：令和4年9月～令和5年8月

長崎県佐世保市愛宕町38番地1

目次

環境経営方針	P-1
1 会社概要	P-2
2 許可の内容	P-3～P4
3 施設一覧	P-5～P-7
4 保有機材車両一覧	P-8～P-10
5 産業廃棄物処理フロー図	P-11
6 環境経営目標	P-12
7 環境経営目標とその実績	P-13～P14
8 環境経営計画	P-15
9 実施状況の評価	P-16
10 環境関連法規等の遵守状況の確認および 評価の結果並びに違反、訴訟等の有無	P-17
11 代表者による全体評価と見直しの結果	P-17

株式会社 エムアイ興産社 環境経営方針

1. 基本理念

株式会社エムアイ興産は、建設業（解体工事業）・産業廃棄物収集運搬・中間処理の事業活動を行う上で、環境の保全を経営の重要課題の一つとして認識し、事業活動の中で環境に与える影響を適確に把握すると共に、地球環境及び地域環境に配慮した事業活動を行う企業を目指します。

また、当社は事業活動を行うなかで地域住民や地域環境に配慮し、環境と人にやさしい事業活動を行っていきます。この実現のため、以下の環境方針を定め、その方針に基づいて環境の保全及び継続的改善に努めます。

2. 環境方針

(1) 省エネルギー活動の推進

事業活動における消費電力の節減等、二酸化炭素排出の削減に努めます。

(2) 燃料消費量削減による二酸化炭素排出削減の推進

エコドライブ及び運行ルート効率化を図る等、環境負荷への低減を推進します。

(3) 廃棄物の削減、再資源化活動の推進

事業活動に伴う廃棄物を最小限にする努力をし、再資源化活動を推進します。

(4) 水資源を大切にし、節水活動に努めます。

(5) グリーン購入の拡大並びに循環資源の活用を推進します。

(6) 化学物質を使用する場合、使用量削減を推進します。

(7) 当社の事業活動に関する環境配慮を推進します。

(8) 環境関連法規の遵守

環境関連の諸法規、条例及び地域協定等を遵守します。

(9) 継続的環境改善の実施

環境マネジメントに関する目的・目標を設定し、取組結果を定期的に点検・評価することにより、さらなる継続的な環境改善につなげていきます。

(10) 情報提供と地域の環境活動・施策への協力

環境活動レポートを公表するなど、社内外に対して環境に関する情報の提供を行うと共に、地域社会の一員として地域の環境活動並びに施策に積極的に参加します。

平成28年4月1日制定

株式会社 エムアイ興産

代表取締役 池田 正喜

1. 会社概要

1 事業所名 及び代表者指名

株式会社エムアイ興産

代表取締役 池田 正喜

2 所在地

本社 〒858-0917 長崎県佐世保市愛宕町3 8 番地 1

佐々支店 〒857-0311 長崎県北松浦郡佐々町本田原免 1 7 番地7

中間処理場 〒857-0401 長崎県佐世保市小佐々町黒石 2 1 5 番地

3 環境管理責任者指名および担当者連絡先

責任者 井手 敏

担当者 遠藤 恵美、 大本 百合子

連絡先 佐々支店 〒857-0311 長崎県北松浦郡佐々町本田原免 1 7 番地7

メールアドレス eigyoubu@mi-kosan.co.jp TEL 0956-62-3990

4. 事業活動

特定建設業（土木、とび・土工、しゅんせつ、解体工事業）

一般建設業（建築、大工、石、管、タイル・れんが・ブロック、鋼構造物、鉄筋、舗装、塗装、水道施設）

一般廃棄物収集運搬業、産業廃棄物収集運搬業、特別管理産業廃棄物収集運搬業、産業廃棄物中間処分業、再生資材製造・販売業

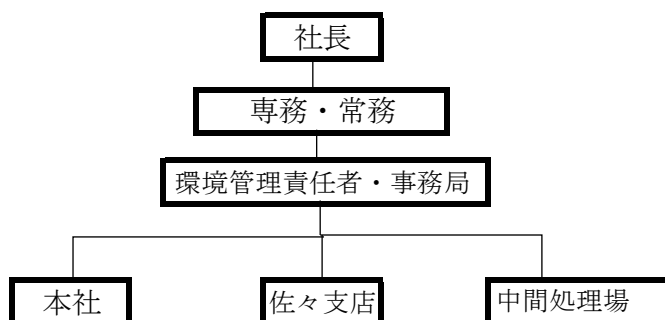
一般貨物自動車運送事業、レンタカー事業、一般乗用旅客自動車運送事業、フロンガス回収業

5. 事業規模

活動規模	単位	令和2年度 (R2年9月～R3. 年8月)	令和3年度 (R3年9月～R4年 8月)	令和4年度 (R4年9月～R5年 8月)
処理量（収集運搬）	t	29079.294	17025.14	14825.32
処理量（中間処理）	t	37166.29	25968.30	30378.74
フロンガス回収量	kg	79.20	85.30	85.60
工事等の件数	件	62	77	67
売上高	百万円	526	547	496
従業員	人	34	33	33
事務所床面積	m ²	658.06	658.06	658.06
倉庫床面積	m ²	87.59	87.59	87.59
資機材置場面積	m ²	31,666.33	31,666.33	31,666.33
工場・作業所等床面積	m ²	220.05	220.05	220.05

6 企業情報の公開

- ・法人設立年月日 昭和62年7月29日
- ・資本金 2000万円
- ・売上 547百万円（令和4年8月31日決算）
- ・組織図



- ・企業情報は「産廃情報ネット」でも公表しています。

2. 許可の内容

特定建設業（土木、とび・土工、しゅんせつ、解体工事業）

長崎県知事許可（特-1） 第6780号

一般建設業（建築、大工、石、管、タイル・れんが・ブロック、鋼構造物、鉄筋、舗装、塗装、水道施設）

長崎県知事許可（般-1） 第6780号

一般貨物自動車運送事業 九運自第2340号

レンタカー事業 九運長陸第446号

一般乗用旅客自動車運送事業 九運旅二第131号の3

第一種フロン類充填回収業者

優良認定：長崎県：令和6年2月27日、佐賀県：平成30年5月28日

産業廃棄物収集運搬業・特別管理産業廃棄物収集運搬業

産業廃棄物収集運搬業			許可品																											
許可者	許可日 および 有効期 限	許可番号	燃え殻	汚泥	廃油	廃酸	廃アルカリ	プラスチック類	紙くず	木くず	繊維くず	動物性残渣	動物系固形不要物	ゴムくず	金属くず	ガラスくず・コンクリートくず及び陶磁器くず	鉱さい	がれき類	動物の糞尿	動物の死体	ばいじん	水銀含有産廃・ばいじん	特管 廃油	特管 廃酸	特管 廃アルカリ	特管 廃石棉等	特管 ばいじん	特管 燃え殻	特管 汚泥	
長崎県	R6. 2. 27 R13. 2. 26	04200000660	●	●	●	●	●	●	●	●	●	●	●	●	●	●	●	●	●	●	●	●								
長崎県	R3. 4. 17 R10. 4. 16	04250000660																					●	●	●	●	●	●	●	
佐賀県	H30. 5. 2 R7. 5. 27	04106000660						●	●	●					●	●		●												
熊本市	R3. 1. 11 R8. 1. 10	08103000660	●	●				●	●	●				●	●	●		●			●					●				
大分県	R2. 12. 1 4R7. 12. 13	04407000660						●		●	●																			

3. 施設一覧

中間処理(破碎施設)

①BR200J

A：施設の種類

ガラスくず、コンクリートくず及び陶磁器くず、がれき類の破碎施設【移動式】

B：設置場所【駐機場所】

長崎県佐世保市小佐々町黒石 2 2 7 番1

C：設置年月日

平成9年1月9日

D：処理能力

ガラスくず、コンクリートくず及び陶磁器くず

320.0 t / 日 (40.0 t / h × 8時間)

がれき類

320.0 t / 日 (40.0 t / h × 8時間)

E：処理方法

クラッシャー方式

F：環境保全施設の概要

散水装置

②BR380JG-3

A：施設の種類

ガラスくず、コンクリートくず及び陶磁器くず、がれき類の破碎施設

B：設置場所

長崎県佐世保市小佐々町黒石 2 2 7 番1

C：設置年月日

平成15年10月6日

D：許可番号

佐世保市指令30廃指第65号

E：処理能力

ガラスくず、コンクリートくず及び陶磁器くず

1,400.0 t / 日 (175.0 t / h × 8時間)

がれき類

1,400.0 t / 日 (175.0 t / h × 8時間)

F：処理方法

ジョークラッシャー処理方式

G：環境保全施設の概要

散水装置

③WILLIBALD社製ミニシャーケMS3000 I

A：施設の種類

廃プラスチック類、木くず、繊維くずの破碎施設

B：設置場所

長崎県佐世保市小佐々町黒石213番

C：設置年月日

令和2年11月10日

D：処理能力

廃プラスチック類

262 t/日 (32.750 t/h × 8時間)

木くず

291 t/日 (36.375 t/h × 8時間)

繊維くず

293 t/日 (36.625 t/h × 8時間)

E：許可番号

佐世保市指令2廃指第55号

F：処理方法

シュレッダー処理方式

G：環境保全施設の概要

散水装置

中間処理(破碎・分別施設)

①GC060H

A: 施設の種類

ガラスくず、コンクリートくず及び陶磁器くず
(廃石膏ボードに限る。)の破碎・分別施設

B: 設置場所

長崎県佐世保市小佐々町黒石 2 1 3 番地、2 1 4 番地1

C: 設置年月日

平成17年1月25日

D: 処理能力

ガラスくず、コンクリートくず及び陶磁器くず
4.8 t/日 (0.6 t/h × 8時間)

4. 保有機材

収集運搬車両一覧表

令和5年9月1日 現在

	種類	車体の形状 (車検証表記)	最大積載量(kg)	車両の寸法			保有台数
				長さ(cm)	幅(cm)	高さ(cm)	
1.	トレーラー	トラクタ	51,260 kg	653	249	324	1台
2.	トレーラー台車	セミトレーラ	25,000 kg	860	299	167	1台
3.	セルフ(運搬車)	キャブオーバ	8,500 kg	1,015	249	288	1台
4.	10トンダンプ	ダンプ	9,000 kg	775	249	340	1台
5.	10トンダンプ	ダンプ	9,000 kg	767	249	342	1台
6.	10トンダンプ	ダンプ	9,000 kg	761	249	340	1台
7.	10トンダンプ	ダンプ	8,800 kg	761	249	340	1台
8.	10トンダンプ	ダンプ	10,100 kg	918	249	320	1台
9.	11トンアームロール車	脱着装置付コンテナ専用車	11,600 kg	910	249	310	1台
10.	10トンアームロール車	脱着装置付コンテナ専用車	10,500 kg	909	249	311	1台
11.	8トンアームロール車	脱着装置付コンテナ専用車	7,900 kg	653	225	219	1台
12.	7トンユニック車	キャブオーバ	6,800 kg	972	249	296	1台
13.	4トンアームロール車	脱着装置付コンテナ専用車	3,600 kg	587	220	270	1台
14.	4トンアームロール車	脱着装置付コンテナ専用車	3,600 kg	587	220	270	1台
15.	4トンアームロール車	脱着装置付コンテナ専用車	3,650 kg	588	220	269	1台
16.	4トンアームロール車	脱着装置付コンテナ専用車	3,700 kg	617	220	246	1台
17.	3トンダンプ	ダンプ	3,000 kg	469	169	198	1台
18.	3トンアームロール車	脱着装置付コンテナ専用車	3,000 kg	434	169	198	1台
19.	3トンアームロール車	脱着装置付コンテナ専用車	3,000 kg	438	169	199	1台
20.	3トンアームロール車	脱着装置付コンテナ専用車	3,000 kg	435	169	198	1台
21.	3トンアームロール車	脱着装置付コンテナ専用車	3,000 kg	440	169	198	1台
22.	3トンアームロール車	脱着装置付コンテナ専用車	3,000 kg	434	169	198	1台
23.	2トンアームロール車	脱着装置付コンテナ専用車	2,000 kg	434	169	199	1台
24.	2トンWCアームロール車	脱着装置付コンテナ専用車	2,000 kg	560	190	223	1台
25.	2トンWキャブ	キャブオーバー	2,000 kg	469	169	198	1台
26.	軽アームロール車	脱着装置付コンテナ専用車	350 kg	339	147	184	1台

	種類	車体の形状 （車検証表記）	最大積載量(kg)	車両の寸法			保有台数
				長さ(cm)	幅(cm)	高さ(cm)	
1.	トレーラー	トラクタ	51,260 kg	653	249	324	1台
2.	トレーラー台車	セミトレーラ	25,000 kg	860	299	167	1台
3.	トレーラー台車	セミトレーラ	30,000 kg	985	299	172	1台
4.	セルフ(運搬車)	キャブオーバ	8,500 kg	1,015	249	288	1台
5.	10トンダンプ	ダンプ	9,000 kg	775	249	340	1台
6.	10トンダンプ	ダンプ	9,000 kg	767	249	342	1台
7.	10トンダンプ	ダンプ	9,000 kg	761	249	340	1台
8.	10トンダンプ	ダンプ	8,800 kg	761	249	340	1台
9.	10トンダンプ	ダンプ	10,100 kg	918	249	320	1台
10.	11トンアームロール車	脱着装置付コンテナ専用車	11,600 kg	910	249	310	1台
11.	10トンアームロール車	脱着装置付コンテナ専用車	10,500 kg	909	249	311	1台
12.	7トンユニック車	キャブオーバ	6,800 kg	972	249	296	1台
13.	4トンアームロール車	脱着装置付コンテナ専用車	3,700 kg	617	220	246	1台
14.	3トンダンプ	ダンプ	3,000 kg	469	169	198	1台
15.	3トンアームロール車	脱着装置付コンテナ専用車	3,000 kg	434	169	198	1台
16.	2トンWCアームロール車	脱着装置付コンテナ専用車	2,000 kg	560	190	223	1台
17.	軽トラック	キャブオーバ	350 kg	339	147	176	1台

レンタカー事業車両

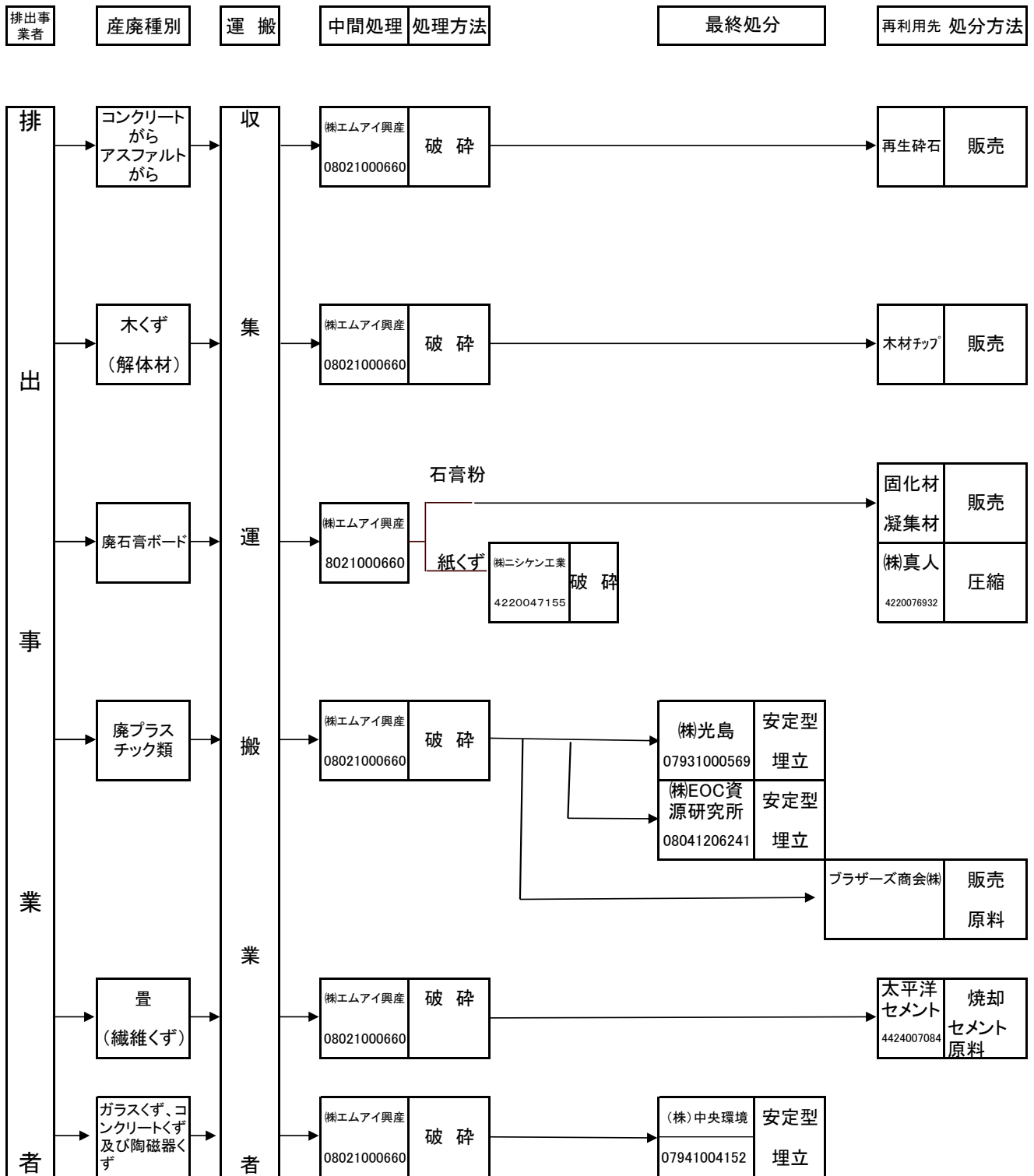
令和5年9月1日 現在

	種類	車体の形状 (車検証表記)	乗車定員	車両の寸法			保有台数
				長さ(cm)	幅(cm)	高さ(cm)	
1.	マイクロバス	キャブオーバ	29 人	699	203	258	3台
2.	10人乗り	ステーションワゴン	10 人	538	188	228	2台
3.	8人乗り	ステーションワゴン	8 人	473	179	187	1台
4.	軽乗用	ステーションワゴン	4 人	339	147	172	1台
5.	軽貨物	キャブオーバ350kg積載	2 人	339	147	176	3台
6.	キャンピング	キャンピングトレーラー	0 人	485	221	250	1台

一般乗用旅客自動車運送事業車両

	種類	車体の形状 (車検証表記)	乗車定員	車両の寸法			保有台数
				長さ(cm)	幅(cm)	高さ(cm)	
1.	普通	箱型	5 人	406	169	152	2台
2.	普通	箱型	5 人	406	169	150	1台
3.	普通	箱型	5 人	462	180	144	1台
4.	ジャンボタクシー	ステーションワゴン	10 人	538	188	228	1台
5.	軽(介護)	車いす移動車	3 人	339	147	175	1台

5. 産業廃棄物処理フロー図



6. 環境経営目標

環境目標

1) 省エネルギー活動

項目	単位	基準値30年	R4年度目標値	R5年度目標値	R6年度目標値
電力消費量	kWh	24010	23289.7	23289.7	23289.7
二酸化炭素排出量	CO ₂	8331.47	8081.53	8081.53	8081.53

九州電力二酸化炭素排出係数 H30年度 0.347kg-CO₂/を使用

2) 燃料の削減

項目	単位	基準値30年	R4年度目標値	R5年度目標値	R6年度目標値
燃料油消費量ガソリン	L	12994.41	12604.58	12604.58	12604.58
燃料消費量軽油・重油	L	299553	290566.41	290566.41	290566.41
二酸化炭素排出量	CO ₂	820516.379	795900.89	795900.89	795900.89

3) 一般廃棄物の削減

項目	単位	基準値30年	R4年度目標値	R5年度目標値	R6年度目標値
一般廃棄物排出量	t	2.5	2.425	2.425	2.425

4) 産業廃棄物の削減(資源化率の向上)

項目	単位	基準値30年	R4年度目標値	R5年度目標値	R6年度目標値
産業廃棄物	%	99%以上	99%以上	99%以上	99%以上

5) 建設リサイクル法の推進

項目	単位	基準値30年	R4年度目標値	R5年度目標値	R6年度目標値
コンクリートがら	%	100	100	100	100
アスファルトがら	%	100	100	100	100
木くず	%	100	100	100	100

6) フロン排出抑制法の推進

項目	単位	基準値30年	R4年度目標値	R5年度目標値	R6年度目標値
フロンガス回収	件	4	適正な回収を行う	適正な回収を行う	適正な回収を行う

7) 節水活動

項目	単位	基準値30年	R4年度目標値	R5年度目標値	R6年度目標値
節水	m	800	節水に努める	節水に努める	節水に努める

8) グリーン購入の推進

項目	単位	基準値30年	R4年度目標値	R5年度目標値	R6年度目標値
グリーン購入	品目数	4	4	4	4

9) 環境配慮の解体工事受注件数

項目	単位	基準値30年	R4年度目標値	R5年度目標値	R6年度目標値
解体工事	件	90	90	90	90

10) 地域ボランティア活動

項目	単位	基準値30年	R4年度目標値	R5年度目標値	R6年度目標値
周辺清掃活動	回/年間	2	3	3	3

7.環境経営目標とその実績

環境経営目標

※達成率の判定○:100%、△:99~85%、×:84%以下

1)省エネルギー活動

項目	単位	基準値30年	R4年度目標値	R4年度実績	達成率	判定
電力消費量	kWh	24010	23289.7	24183.0	96.3	△
二酸化炭素排出量	CO ₂	8331.47	8081.53	8391.5	96.3	△

九州電力二酸化炭素調整後排出係数 H30年度 0.347kg-CO₂/を使用
 評価:目標値を未達成。エココンの使用が増えたと思われる。

2)燃料の削減

項目	単位	基準値30年	R4年度目標値	R4年度実績	達成率	判定
燃料油消費量ガソリン	L	12994.41	12604.58	5461.2	231	○
燃料消費量軽油・重油	L	299553	290566.41	249116	117	○
二酸化炭素排出量	CO ₂	820,516	795900.89	655389.27	121	○

評価:目標値を達成。大型ダンプを入れ替え燃費向上したと思います。

3)一般廃棄物の削減

項目	単位	基準値30年	R4年度目標値	R4年度実績	達成率	判定
一般廃棄物排出量	t	2.5	2.43	3.26	74.387	×

評価:目標値を未達成。(事務所整理の為)資源として紙類の処理。

4)産業廃棄物の削減(資源化率の向上)

項目	単位	基準値30年	R4年度目標値	R4年度実績	達成率	判定
産業廃棄物	%	99.81	99%以上	99.8	100	○

評価:目標値を達成。今後も適切な処理を行う。

5)建設リサイクル法の推進

項目	単位	基準値30年	R4年度目標値	R4年度実績	達成率	判定
コンクリートがら	%	100	100	100	100	○
アスファルトがら	%	100	100	100	100	○
木くず	%	100	100	100	100	○

評価:目標値を達成。廃棄物の分別を促進し、継続維持に努める。

6)フロン排出抑制法の推進

項目	単位	基準値30年	R4年度目標値	R4年度実績	達成率	判定
フロンガス回収	件	4	適正な回収を行う	4	100	○

評価:目標値を達成。フロンガス回収を10件回収しました、今後も事前調査を実施し、施工する。

7)節水活動

項目	単位	基準値30年	R4年度目標値	R4年度実績	達成率	判定
節水	m ³	800	節水に努める	274	100	○

評価:目標値を未達成。解体工事現場で粉塵対策に散水が増加した為。

8)グリーン購入の推進

項目	単位	基準値30年	R4年度目標値	R4年度実績	達成率	判定
グリーン購入	品目数	4	4	4	100	○

評価:目標値を達成。今後も増やしていくことに努める。

9) 環境配慮の解体工事受注件数

項目	単位	基準値30年	R4年度目標値	R4年度実績	達成率	判定
解体工事	件	90	90	45	50	×

評価: 目標値に未達成。受注数が減少、受注物件を効率よく仕上げる工夫を行う。
工期の短縮、廃棄物の分別、粉塵、騒音の抑制に努めた。

10) 地域ボランティア活動

項目	単位	基準値30年	R4年度目標値	R4年度実績	達成率	判定
周辺清掃活動	回/年間	2	3	3	100	×

評価: 目標値を未達成。ボランティア活動に積極的に参加する。

8.環境経営計画

取組項目	長期目標	単年度目標	担当者	責任者	取組内容
電力消費量削減	平成30年度の-3%	令和4年度実績の維持	全社員	環境保全 関係責任 井手 敏	① 昼休み及び不在時の照明消灯 ② 未使用時のパソコンの電源OFF ③ 室内空調は、夏期は26～28℃、冬期は20℃以下に設定
燃料消費量削減	平成30年度の-3%	令和4年度実績の維持	全社員		① 効率的な収集ルートの設定 ② 社用車の効率的な運転の推進 ③ アイドリングストップの励行 ④ 定期的な車両整備の励行 ⑤ できるだけ往復荷で運搬励行。 ⑥ 走行距離と供給燃料量を記録する。
節水活動の推進	平成30年度の-3%	令和4年度実績の維持	全社員		①水道の蛇口を調節して、必要以上に使いすぎないようにする。 ②流しっぱなしにしない。 ③トイレの使用の際に注意して、水を使用する。 ④洗車は極力控え、状況に応じて行う。
廃棄物の削減活動の推進	平成30年度の-3%	令和4年度実績の維持	全社員		①紙使用量の削減 ・両面コピーの徹底 ・裏紙の再使用 ・ミスした紙は裏面をメモ用紙として使用 ・使用済みの封筒の再利用 ②社の購読の新聞などは資源ごみとして出し、再資源化率を向上 ③ゴミの分別の徹底 ④再利用先の拡大
グリーン購入の推進	年4品目	令和4年度4品目	事務員		①環境配慮商品の購入
環境配慮解体工事の受注増	年90件	令和4年度90件	全社員		①積極的な営業活動 ②喜ばれる作業の実施
地域ボランティア活動	年2回	令和4年度2回	全社員		①年2回参加

全社、全組織で、今後1年間継続して取り組んでいきます。

9.実施状況の評価及び次年度の計画

取組項目	長期目標	単年度目標	担当者	責任者	取組内容	評価
電力消費量削減	平成30年度の-3%	令和4年度実績の維持	全社員	環境保全 関係責任 井手 敏	① 昼休み及び不在時の照明消灯 ② 未使用時のパソコンの電源OFF ③ 室内空調は、夏期は26～28℃、冬期は20℃以下に設定	実施できた
燃料消費量削減	平成30年度の-3%	令和4年度実績の維持	全社員		① 効率的な収集ルートの設定 ② 社用車の効率的な運転の推進 ③ アイドリングストップの励行 ④ 定期的な車両整備の励行 ⑤ できるだけ往復荷で運搬励行。 ⑥ 走行距離と供給燃料量を記録する。	実施できた
節水活動の推進	平成30年度の-3%	令和4年度実績の維持	全社員		①水道の蛇口を調節して、必要以上に使いすぎないようにする。 ②流しっぱなしにしない。 ③トイレの使用の際に注意して、水を使用する。 ④洗車は極力控え、状況に応じて行う。	実施できた
廃棄物の削減活動の推進	平成30年度の-3%	令和4年度実績の維持	全社員		①紙使用量の削減 ・両面コピーの徹底 ・裏紙の再使用 ・ミスした紙は裏面をメモ用紙として使用 ・使用済みの封筒の再利用 ②社の購読の新聞などは資源ごみとして出し、再資源化率を向上 ③ゴミの分別の徹底 ④ペーパーレス化	実施できず
グリーン購入の推進	年4品目	令和4年度4品目	事務員		①環境配慮商品の購入	実施できた
環境配慮解体工事の受注増	年90件	令和4年度90件	全社員		①積極的な営業活動 ②喜ばれる作業の実施	実施できず
地域ボランティア活動	年2回	令和4年度2回	全社員		①年2回参加	実施できた

全社、全組織で、今後1年間継続して取り組んでいきます。

10.環境関連法規等の遵守状況の確認および評価の結果並びに違反、訴訟等の有無

法令	条項	法令等の遵守すべき内容	遵守状況
産業廃棄物の処理の法律	14条の3 14条の6	収集運搬業、処分業の産業廃棄物の処理を適正に行う	○
産業廃棄物の処理の法律	12条4項 12条の2第4	委託基準に従い、収集運搬、処分の委託を結ぶ	○
消防法	法17条	消防法に従い、地下タンクの点検を行う	○
フロン類の法律	法6条	フロン類の適正な処理、管理を行う	○
騒音、振動規制法	法14条	騒音、振動規制法の基準の遵守	○
石綿障害予防規則	法14条等	石綿障害予防規則に従い、呼吸用保護具、保護衣の着用	○

社内で関連法規をチェックした結果、法令違反はありませんでした。
 環境関連法規への違反は過去3年間無く、訴訟等についてもありませんでした。
 利害関係者からの苦情、指摘もありませんでした。

11.代表者による全体評価と見直しの結果

《評価と見直し結果》

- ①環境経営方針
 - ・環境経営方針、変更する点は無し、来年度も継続して適用する。
- ②環境経営目標
 - ・環境経営目標とその実績に記載
- ③環境経営計画
 - ・環境経営計画書の実施状況とその評価に記載
- ④実施体制
 - ・現状の体制を維持する
- ⑤環境関連法規等の遵守状況
 - ・2023年度において、法令違反はありませんでした

【総括】

環境経営目標達成状況としては、コピー用紙の使用枚数などが達成できませんでした。しかしながら、燃料の削減、産業廃棄物の資源化率、フロンガス回収は目標を達成出来ました、これからも各社員が環境経営意識を持って法令順守・環境配慮の向上を図り、環境保全に貢献できるよう努めて行きます。

燃料の削減は

2024年9月1日 代表取締役 池田正喜