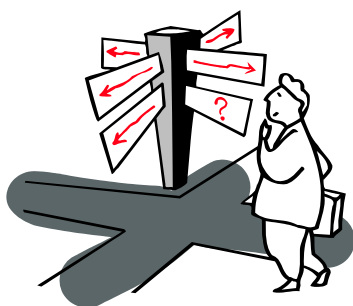


46期環境経営レポート



新英鋼業株式会社

対象期間：2022年9月1日 ～ 2023年8月31日

発行日：2023年 9月30日

1. 組織の概要

・事業所名及び代表者氏名

新英鋼業株式会社
代表取締役社長 井料 将敏

・所在地

本社：東京都足立区西新井栄町1-4-10
草加営業所：埼玉県草加市柿ノ木町722-1
越谷営業所：埼玉県越谷市平方1206-3

・環境管理責任者名及び連絡先

環境管理責任者 関口 健悟 TEL: 048-935-8011
FAX: 048-935-8021

・事業活動の内容

スチール・ステンレスの加工・販売業務

・事業の規模

主要製品の生産量・出荷額 6億円 / 2022.9～2023.8

	草加営業所	越谷営業所
従業員数	13名	1名
延床面積	1551㎡	2811㎡

2. 対象範囲

・登録組織名：新英鋼業株式会社草加営業所

・対象事業所：草加営業所 / 埼玉県草加市柿ノ木町722-1

新英鋼業(株)環境経営方針

リサイクル性の高い金属製品の販売・加工を通じて、環境保護活動の推進と環境汚染の予防・法規制の遵守・総排水量の削減に社員一丸となり環境経営の継続・改善に努めていく。

3. 新英鋼業(株)行動指針

1. 省エネルギー・地球温暖化防止活動の取組
2. 工程上の歩留り向上を努め資源の有効活用
3. 当社に適用される法規制及び顧客の要求事項の遵守
4. 廃棄物分別の徹底とリサイクル化の取組
5. 総排水量の削減

2020年6月20日

新英鋼業株式会社
代表取締役社長
井料 将敏

4. 環境経営目標・環境経営目標の実績

中長期目標

	基準年	2022年9月～2023年8月		2023年9月～2024年8月		2024年9月～2025年8月	
1.二酸化炭素排出量削減							
・電気(kg-CO2)	35,721	△1%	35363	△2%	35006	△3%	34649
・ガソリン(kg-CO2)	10,529	△1%	10424	△2%	10318.42	△3%	10213
・都市ガス(kg-CO2)	219	△1%	217	△2%	214.62	△3%	212
・CO2総排出量(kg-CO2)	46,628	△1%	46162	△2%	45695.44	△3%	45229
2.廃棄物排出量削減							
・一廃(L)	1,530	△1%	1515	△2%	1499.4	△3%	1484
3.総排水量削減(m ³)	275	△1%	272	△2%	269.5	△3%	267
5.歩留り向上(%)	現在調査中						

※ 金属端材は有価物扱い

※CO2排出係数は、令和3年東京電力株の実排出係数 0.457kg - CO2/kWh
を使用した。

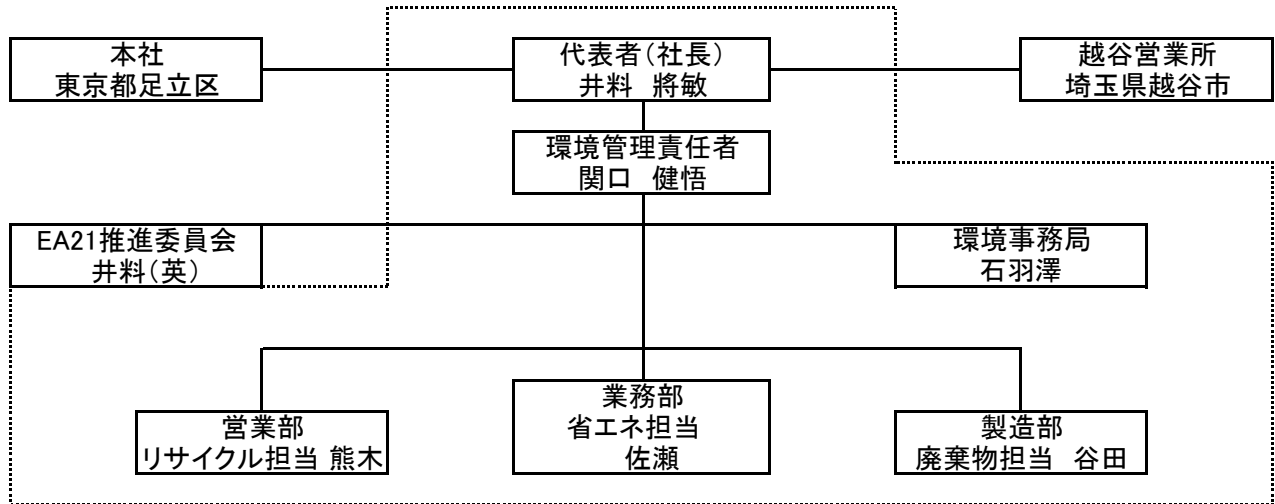
1年運用結果(2022年9月～2023年8月)

	基準年度	目標		1年実績		目標達成状況
1.二酸化炭素排出量削減						
・電気(kg-CO2)	35,721	△1%	35363	+10%	39262	×
・ガソリン(kg-CO2)	10,529	△1%	10424	+7%	11257	×
・都市ガス(kg-CO2)	219	△1%	217	△29%	156	○
・CO2総排出量(kg-CO2)	46,628	△1%	46162	+9%	50674	×
2.廃棄物排出量削減						
・一廃(L)	1,530	△1%	1515	+6%	1620	×
3.総排水量削減(m ³)	275	△1%	272	△25%	204	○
5.歩留り向上(%)	現在調査中					

○目標達成 △目標未達成但し基準年比減 ×目標未達成

作成者: 関口健悟
 作成日: 2010年6月20日
 更新日: 2018年8月31日

5. 新英鋼業株式会社 環境経営システム組織図



本社
草加営業所
越谷営業所

東京都足立区(登記上本社の為、対象外)
 埼玉県草加市(実質上本社)
 埼玉県越谷市(統廃合検討中の為、対象外)

環境経営システム 役割・責任・権限表

役割・責任・権限	
代表者(社長) 井料(将)	<ul style="list-style-type: none"> 環境経営に関する統括責任。 環境経営システムの実施に必要な人、設備、費用、情報、技能、技術者を準備 環境管理責任者を任命。 環境方針の策定・見直し及び全従業員へ周知 環境目標・環境活動計画書を承認。 代表者による全体の評価と見直しを実施。 環境活動レポートの承認。
環境管理責任者 関口	<ul style="list-style-type: none"> 環境経営システムの構築、実施、管理。 環境関連法規等の取りまとめ票を承認。 環境目標・環境活動計画書を確認。 環境活動の取組結果を代表者へ報告・ 環境活動レポートの確認。
EA21推進委員会 井料(英)	<ul style="list-style-type: none"> 環境負荷の自己チェック及び環境への取り組みの自己チェックの実施。 環境目標、環境活動計画書原案の作成。 環境活動の実績集計。 環境関連の外部コミュニケーションの窓口。 環境活動レポートの作成、公開(事務所に備付け)
各部門長 営業部 熊木 製造部 谷田 業務部 佐瀬	<ul style="list-style-type: none"> 自部門における環境経営システムの実施。 自部門に関連する環境活動計画の実施及び達成状況の報告。 特定された項目の手順書作成及び運用管理 自部門の問題点の発見、是正、予防処置の実施。
全従業員	<ul style="list-style-type: none"> 環境方針の理解と環境への取り組みの重要性を自覚 決められたことを守り、自主的・積極的に環境活動へ参加。

第46期環境目標・環境活動計画表(兼 確認・評価表)

(2022年9月～2023年8月迄)

承認	作成
代表者	環境管理責任者・事務局

目標 (方針に掲げた取組目標と整合させる) (環境負荷の自己チェックを踏まえて設定)	目標達成手段 (環境への取組の自己チェックを踏まえて計画する)	責任部門 責任者	2022年				2023年								達成状況/是正策 (実施責任者)	評価/指示 (環境管理責任者・代表者)				
			9月	10月	11月	12月	1月	2月	3月	4月	5月	6月	7月	8月						
電力の削減 基準年度実績 80283 kWh 45期(2021.9-2022.8) 80283 kWh 46期(2022.9-2023.8)目標 79480 kWh 基準年度比 99 % 削減率 1 % 47期(2023.9-2024.8)目標 78677 kWh 48期(2024.9-2025.8)目標 77785 kWh	省エネ目標説明	井料(英)	○	○	○	○	○	○	○	○	○	○	○	○	○	○	11月	節電意識は浸透してきている。レーザー加工機の稼働率上昇に付き目標達成は困難。	引き続き省エネ目標説明を展開していく事。	
	節電運動展開		○	○	○	○	○	○	○	○	○	○	○	○	○	○				○
	不要照明の消灯		○	○	○	○	○	○	○	○	○	○	○	○	○	○				○
	冷房28℃・暖房20℃		○	○	○	○	○	○	○	○	○	○	○	○	○	○				○
	節電シール		○	○	○	○	○	○	○	○	○	○	○	○	○	○				○
	基準年		6,023	4,478	6,708	7,033	7,643	10,676	7,750	6,844	5,399	5,498	5,946	6,285	6,690					
	(累計)		6,023	10,501	17,209	24,242	31,885	42,561	50,311	57,155	62,554	68,052	73,998	80,283	80,283					
	目標(月別)		5,963	4,433	6,641	6,963	7,567	10,569	7,673	6,776	5,345	5,443	5,887	6,222	6,623					
	(累計)		5,963	10,396	17,037	24,000	31,566	42,135	49,808	56,583	61,928	67,371	73,258	79,480	79,480					
	今期実績(月別)		6,855	6,666	7,998	8,140	8,801	9,676	6,852	7,007	5,996	5,749	6,688	7,801	7,352					
(累計)	6,855	13,521	21,519	29,659	38,460	48,136	54,988	61,995	67,991	73,740	80,428	88,229	88,229							
評価	×	×	×	×	×	△	△	×	×	×	×	×	×							
自動車燃料の削減 基準年度実績 4538.55 L 45期(2021.9-2022.8) 4538.55 L 46期(2022.9-2023.8)目標 4493 L 基準年度比 99 % 削減率 1 % 47期(2023.9-2024.8)目標 4448 L 48期(2024.9-2025.8)目標 4402 L	自動車燃料の削減目標の説明	熊木	○	○	○	○	○	○	○	○	○	○	○	○	○	○	11月	削減意識は浸透してきている。	引き続き活動計画の徹底を図り運転手に自覚を促しましょう。	
	配送ルートの見直し、営業活動時と含めての効率的な訪問		○	○	○	○	○	○	○	○	○	○	○	○	○	○				○
	急加速、急停車の防止		○	○	○	○	○	○	○	○	○	○	○	○	○	○				○
	アイドリングストップ		○	○	○	○	○	○	○	○	○	○	○	○	○	○				○
	○		○	○	○	○	○	○	○	○	○	○	○	○	○	○				○
	基準年		465.00	325.00	366.40	414.00	373.00	448.60	398.55	322.00	369.00	367.00	337.00	353.00	378.21					
	(累計)		465.00	790.00	1,156.40	1,570.40	1,943.40	2,392.00	2,790.55	3,112.55	3,481.55	3,848.55	4,185.55	4,538.55	4,538.55					
	目標(月別)		460.35	321.75	362.74	409.86	369.27	444.11	394.56	318.78	365.31	363.33	333.63	349.47	374.43					
	(累計)		460.35	782.10	1,144.84	1,554.70	1,923.97	2,368.08	2,762.64	3,081.42	3,446.73	3,810.06	4,143.69	4,493.16	4,493.16					
	今期実績(月別)		470.05	368.10	350.00	400.00	411.50	456.30	408.20	387.00	417.90	398.40	387.60	397.00	404.34					
(累計)	470.05	838.15	1,188.15	1,588.15	1,999.65	2,455.95	2,864.15	3,251.15	3,669.05	4,067.45	4,455.05	4,852.05	4,852.05							
評価	×	×	△	△	×	×	×	×	×	×	×	×	×							
水道水の削減 基準年度実績 275 m³ 45期(2021.9-2022.8) 275 m³ 46期(2022.9-2023.8)目標 272 m³ 基準年度比 99 % 削減率 1 % 47期(2023.9-2024.8)目標 270 m³ 48期(2024.9-2025.8)目標 267 m³	節水シールを貼る	佐瀬	○	○	○	○	○	○	○	○	○	○	○	○	○	○	11月	削減意識は浸透してきている。	引き続き目標達成手段を実施していきましょう。	
	節水コマ取付		○	○	○	○	○	○	○	○	○	○	○	○	○	○				○
	水道水削減目標説明		○	○	○	○	○	○	○	○	○	○	○	○	○	○				○
	節水呼びかけ		○	○	○	○	○	○	○	○	○	○	○	○	○	○				○
	○		○	○	○	○	○	○	○	○	○	○	○	○	○	○				○
	基準年		37.0	32.0	32.0	29.0	62.0	70.0	45.0	22.9										
	(累計)		37.0	69.0	98.0	160.0	230.0	275.0	275.0											
	目標(月別)		36.6	31.7	28.7	61.4	69.3	44.6	22.7											
	(累計)		36.6	68.3	97.0	158.4	227.7	272.3	272.3											
	今期実績(月別)		34.0	40.0	30.0	30.0	32.0	38.0	17.0											
(累計)	34.0	74.0	104.0	134.0	166.0	204.0	204.0													
評価	○	×	×	○	○	○	○													
一般廃棄物の削減 基準年度実績 1,530 L 45期(2021.9-2022.8) 1530 L 46期(2022.9-2023.8)目標 1515 L 基準年度比 99 % 削減率 1 % 47期(2023.9-2024.8)目標 1499 L 48期(2024.9-2025.8)目標 1484 L	一般廃棄物削減目標説明	石羽澤	○	○	○	○	○	○	○	○	○	○	○	○	○	○	11月	削減意識は浸透してきている。	引き続き目標達成手段を実施していきましょう。	
	裏紙仕様		○	○	○	○	○	○	○	○	○	○	○	○	○	○				○
	ミスコピーの防止		○	○	○	○	○	○	○	○	○	○	○	○	○	○				○
	分別による古紙のリサイクル化		○	○	○	○	○	○	○	○	○	○	○	○	○	○				○
	○		○	○	○	○	○	○	○	○	○	○	○	○	○	○				○
	基準年		135	90	135	135	135	90	135	135	135	135	135	135	127.50					
	(累計)		135	225	360	495	630	720	855	990	1,125	1,260	1,395	1,530	1,530.00					
	目標(月別)		133.65	89.10	133.65	133.65	133.65	89.10	133.65	133.65	133.65	133.65	133.65	133.65	126.23					
	(累計)		134	223	356	490	624	713	846	980	1,114	1,247	1,381	1,515	1,514.70					
	今期実績(月別)		135	135	135	135	135	135	135	135	135	135	135	135	135.0					
(累計)	135	270	405	540	675	810	945	1,080	1,215	1,350	1,485	1,620	1,620							
評価	×	×	×	×	×	×	×	×	×	×	×	×	×							

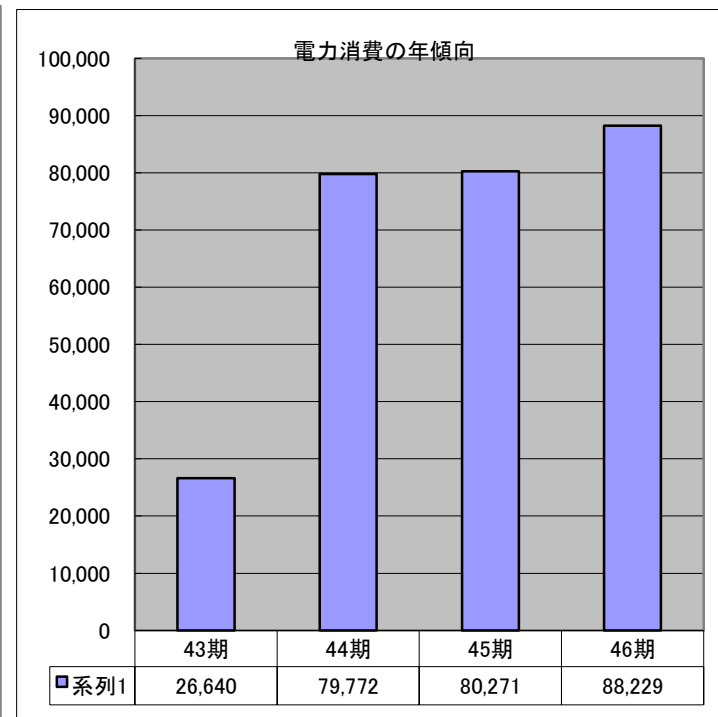
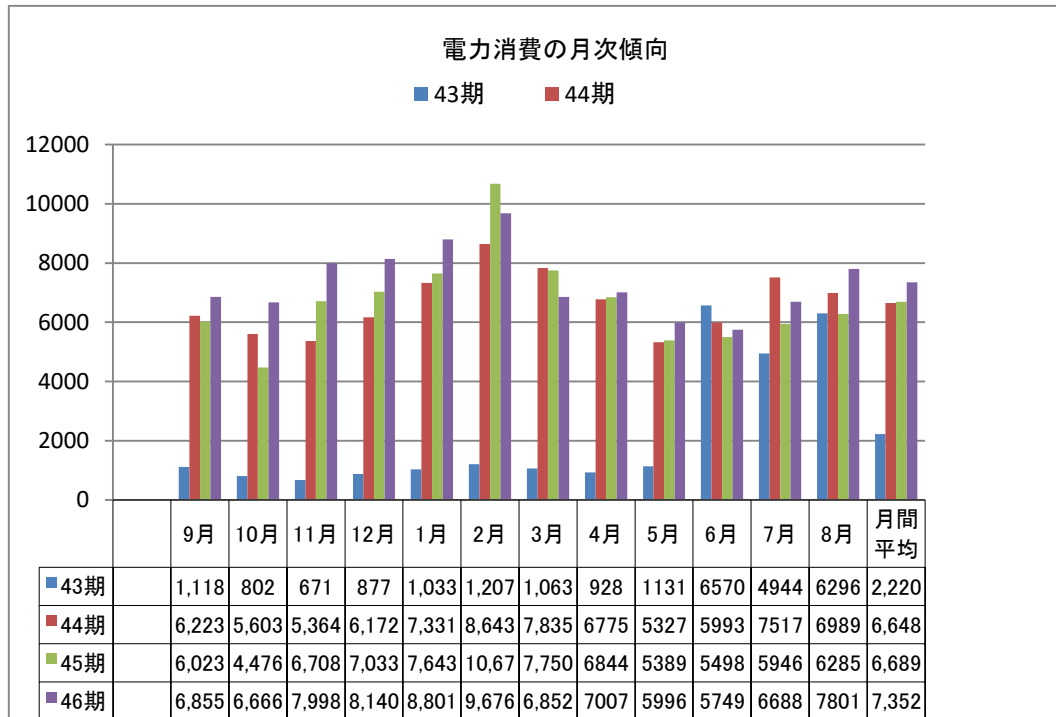
計画:○(点線)
実績:●(実線)

月次の評価基準
月次、累計とも達成 ○/月次または累計が達成 △/月次、累計とも未達成 ×

目標実行責任者は3ヶ月毎に達成状況(未達の場合は是正策)を記入する
環境管理責任者は3ヶ月毎に確認し、取組みに問題がある場合は指示を行う
代表者は環境管理責任者の報告を受け必要に応じて指示をする

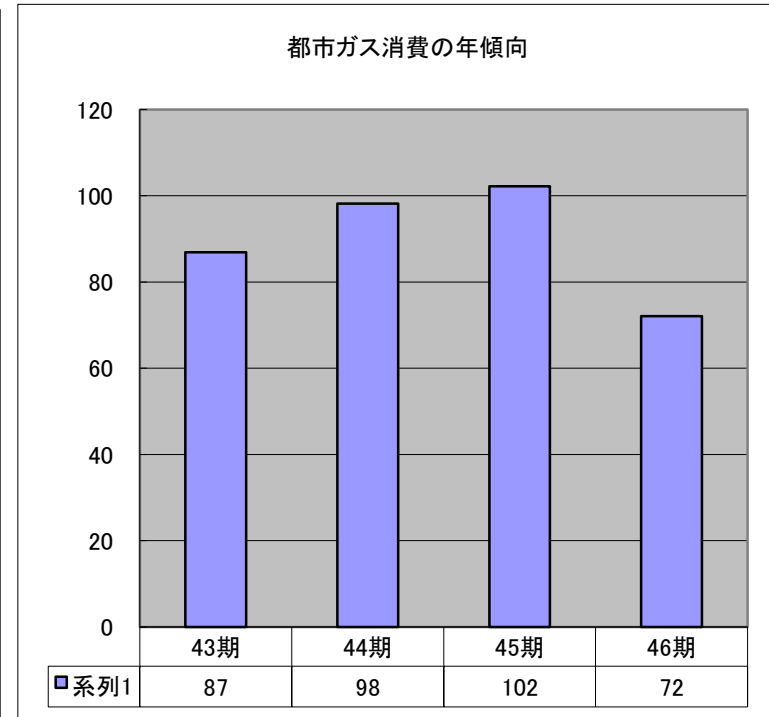
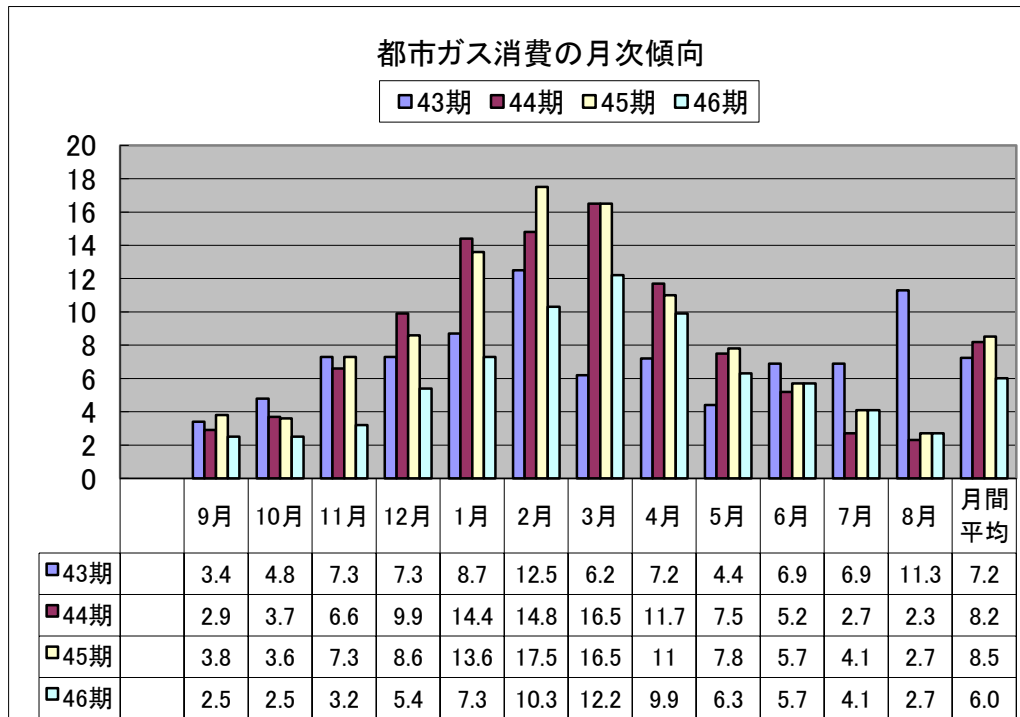
SHIE-0211 電力の月次集計:年度別

電力	9月	10月	11月	12月	1月	2月	3月	4月	5月	6月	7月	8月	月間平均	合計(kWh)	前年比
43期	1,118	802	671	877	1,033	1,207	1,063	928	1131	6570	4944	6296	2,220	26,640	
44期	6,223	5,603	5,364	6,172	7,331	8,643	7,835	6775	5327	5993	7517	6989	6,648	79,772	299.4%
45期	6,023	4,476	6,708	7,033	7,643	10,676	7,750	6844	5389	5498	5946	6285	6,689	80,271	100.6%
46期	6,855	6,666	7,998	8,140	8,801	9,676	6,852	7007	5996	5749	6688	7801	7,352	88,229	109.9%
月平均	5,055	4,387	5,185	5,556	6,202	7,551	5,875	5,389	4,461	5,953	6,274	6,843	5,784		



SHIE-0212 都市ガスの月次集計:年度別

都市ガス	9月	10月	11月	12月	1月	2月	3月	4月	5月	6月	7月	8月	月間平均	合計(m ³)	前年比
43期	3.4	4.8	7.3	7.3	8.7	12.5	6.2	7.2	4.4	6.9	6.9	11.3	7.2	87	
44期	2.9	3.7	6.6	9.9	14.4	14.8	16.5	11.7	7.5	5.2	2.7	2.3	8.2	98	113.0%
45期	3.8	3.6	7.3	8.6	13.6	17.5	16.5	11	7.8	5.7	4.1	2.7	8.5	102	104.1%
46期	2.5	2.5	3.2	5.4	7.3	10.3	12.2	9.9	6.3	5.7	4.1	2.7	6.0	72	70.5%
月平均	3.2	3.7	6.1	7.8	11.0	13.8	12.9	10.0	6.5	5.9	4.5	4.8	6.3		

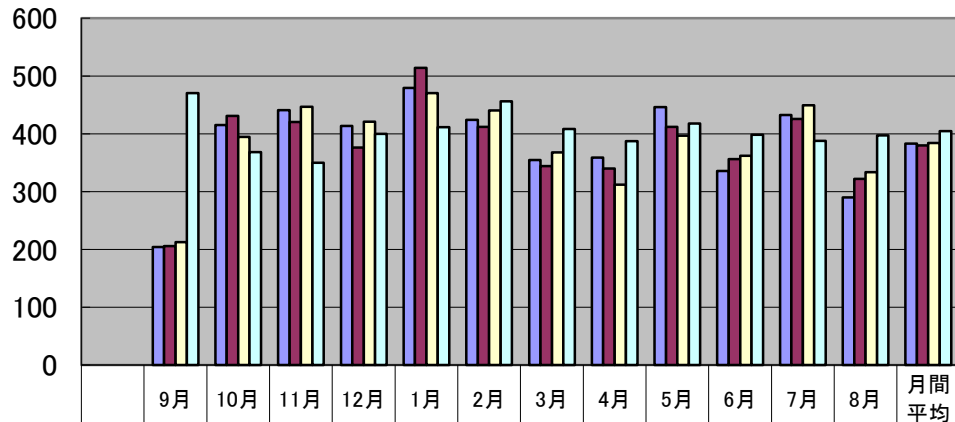


SHIE-0213 ガソリンの月次集計:年度別

ガソリン	9月	10月	11月	12月	1月	2月	3月	4月	5月	6月	7月	8月	月間平均	合計(L)	前年比
43期	204.30	415.30	440.80	413.50	479.40	423.90	354.70	358.90	446.10	335.40	432.70	289.70	382.89	4,594.70	
44期	205.60	430.70	420.56	376.20	513.80	411.80	344.20	339.80	411.70	356.10	425.80	321.80	379.84	4,558.06	99.2%
45期	212.70	394.60	446.70	421.00	470.60	440.50	367.80	311.90	396.50	361.70	449.40	333.60	383.92	4,607.00	101.1%
46期	470.60	368.10	350.00	400.00	411.50	456.30	408.20	387.00	417.90	398.40	387.60	397.00	404.38	4,852.60	105.3%
月平均	273.30	402.18	414.52	402.68	468.83	433.13	368.73	349.40	418.05	362.90	423.88	335.53	377.95		

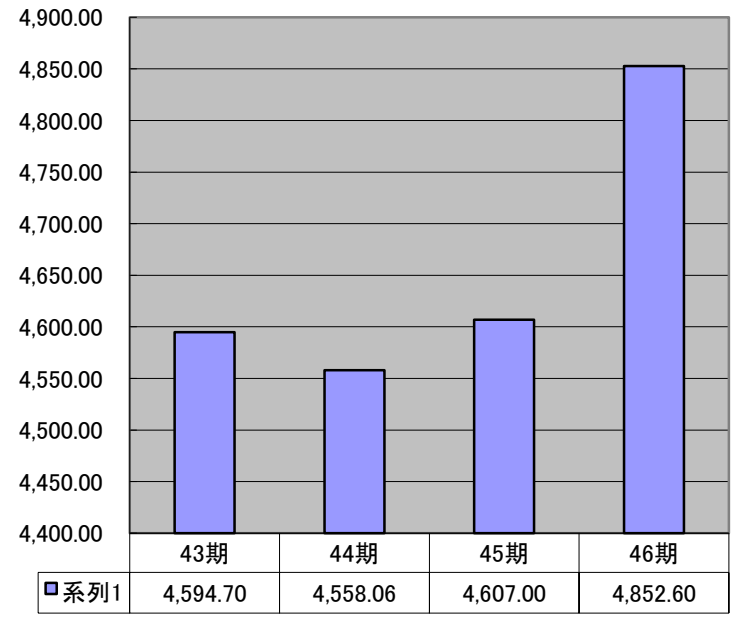
ガソリン購入の月次傾向

■43期 ■44期 □45期 □46期



	9月	10月	11月	12月	1月	2月	3月	4月	5月	6月	7月	8月	月間平均
■43期	204.3	415.3	440.8	413.5	479.4	423.9	354.7	358.9	446.1	335.4	432.7	289.7	382.8
■44期	205.6	430.7	420.5	376.2	513.8	411.8	344.2	339.8	411.7	356.1	425.8	321.8	379.8
□45期	212.7	394.6	446.7	421.0	470.6	440.5	367.8	311.9	396.5	361.7	449.4	333.6	383.9
□46期	470.6	368.1	350.0	400.0	411.5	456.3	408.2	387.0	417.9	398.4	387.6	397.0	404.3

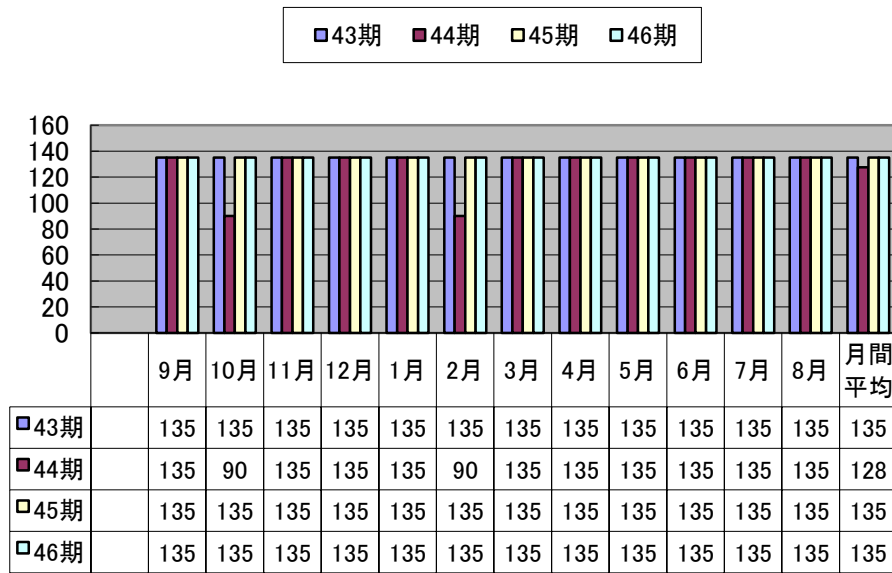
ガソリン購入の年傾向



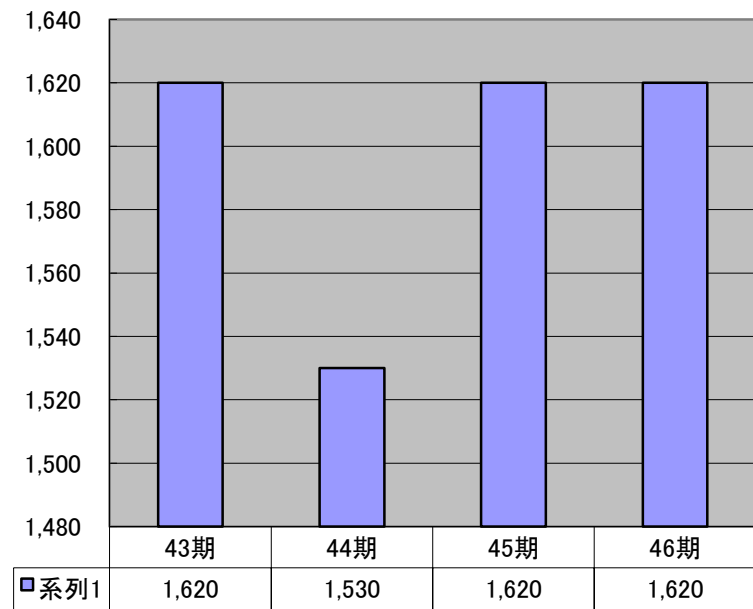
SHIE-0214 一般廃棄物の月次集計:年度別

一般廃棄物	9月	10月	11月	12月	1月	2月	3月	4月	5月	6月	7月	8月	月間平均	合計(L)	前年比
43期	135	135	135	135	135	135	135	135	135	135	135	135	135	1,620	
44期	135	90	135	135	135	90	135	135	135	135	135	135	128	1,530	94.4%
45期	135	135	135	135	135	135	135	135	135	135	135	135	135	1,620	105.9%
46期	135	135	135	135	135	135	135	135	135	135	135	135	135	1,620	100.0%
月平均	135	124	135	135	135	124	135	135	135	135	135	135	135		

一般廃棄物消費月次傾向



一般廃棄物消費年傾向

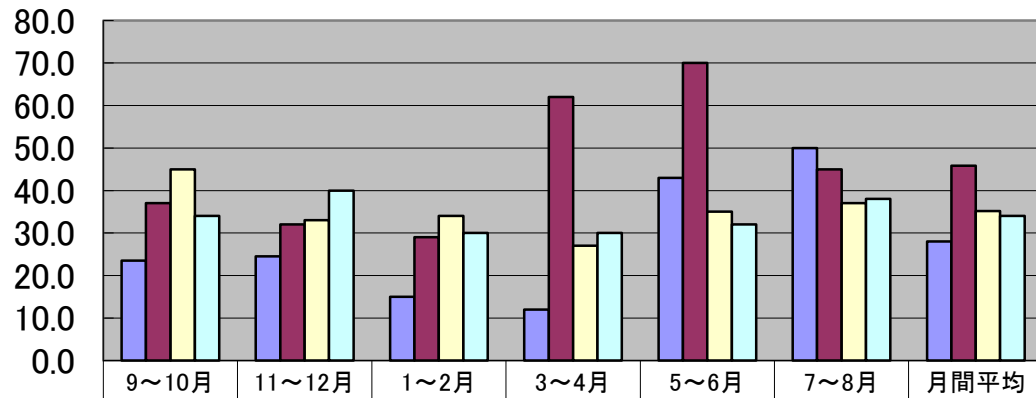


SHIE-0215 水道の月次集計:年度別

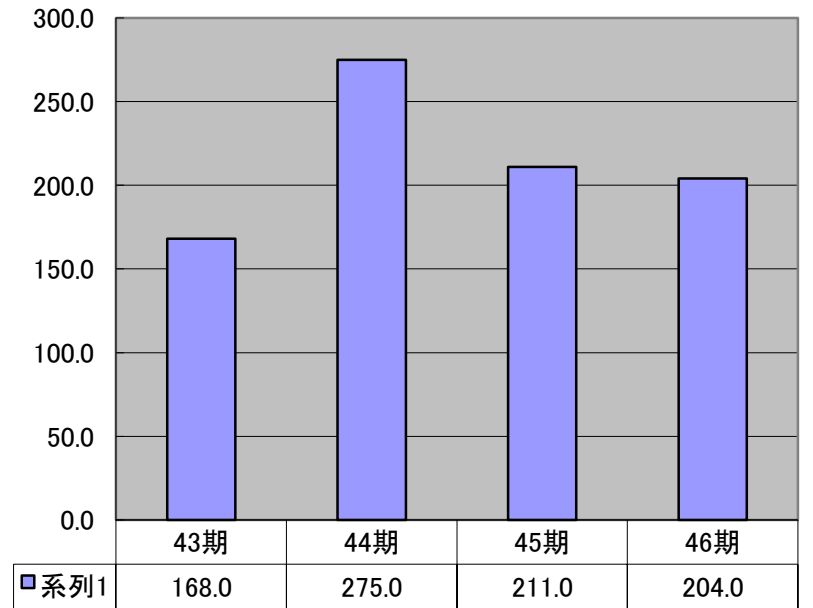
水道	9～10月	11～12月	1～2月	3～4月	5～6月	7～8月	月間平均	合計(m ³)	前年比
43期	23.5	24.5	15.0	12.0	43.0	50.0	28.0	168.0	
44期	37.0	32.0	29.0	62.0	70.0	45.0	45.8	275.0	163.7%
45期	45.0	33.0	34.0	27.0	35.0	37.0	35.2	211.0	76.7%
46期	34.0	40.0	30.0	30.0	32.0	38.0	34.0	204.0	96.7%
月平均	34.9	32.4	27.0	32.8	45.0	42.5	35.8		

水道消費月次傾向

■43期 ■44期 □45期 □46期



水道消費年傾向



4. 環境経営活動計画・取組結果と評価、次年度の取組内容

エコアクションの取組で社員の環境意識が向上し、目標を達成した。今後継続して進める。

環境活動計画	取組結果と評価	次年度の取組内容
二酸化炭素排出量削減(電気) ①昼休みの消灯 ②エアコン暖房室温20℃ ③クールビズ・ウォームビズ運動 ④パソコン省エネ設定	<ul style="list-style-type: none"> ・昼休みの消灯実施はされていた。 ・室温管理は概ね実施されていた。 ・クールビズは9月一杯実施した。 ・PC設定は完了 	継続して実施する。
二酸化炭素排出量削減(ガソリン) ①エコドライブの徹底 ②空気圧、月一チェック ③燃費管理	<ul style="list-style-type: none"> ・エコドライブの意識は実施されている。 ・タイヤの空気圧はこれから実施する予定。 ・車両毎に記録している。 	継続して実施する。
廃棄物排出量削減 ①紙類を分別し、資源化 ②廃段ボールの再利用 ③廃缶を分類して資源化	<ul style="list-style-type: none"> ・紙缶の分別はEA取組前から実施。 ・廃段ボールは梱包資材として活用。 	継続して実施する。
総排水量の削減 ①節水シールによる呼び掛け ②節水弁の取付 ③雨水の利用	<ul style="list-style-type: none"> ・節水シールを貼った。 ・節水弁の効果が大きかったと思われる。 ・具体化出来なかった。 	継続して実施する。
廃棄物発生量の削減 ①歩留まりの向上	<ul style="list-style-type: none"> ・切断依頼の際、取り合いの指示により歩留まり向上を実施 	継続して実施する。

5. 環境関連法規の遵守状況の確認・評価の結果並びに 違反・訴訟等の有無

当社に適用される主な環境関連法規は別途一覧表に記載した通りこれらへの違反はありませんでした。
なお、関係当局よりの違反等の指摘は、過去3年間ありませんでした。

6. 代表者による全体評価と見直しの結果

1年の運用期間を振り返ってみると、機械設置等で電気・ガソリンが大幅なアップであったが社員全員に役割をもたせた事で、環境経営への意識も向上している。
全員参加の体制を更に浸透させ成果を上げていきたい。

<次回発行予定日 2024年9月30日>

環境関連法規等一覧表/遵守評価表

2023/8/31作成・遵守評価実施(毎年1回実施)

					承認	作成
法律・条例・その他 名称	規制・規定の内容	該当する環境関連の設備・施設・作業等	当社の対応状況 (許可・届出・記録・報告等)	チェック 項目・内容	遵守評価 実施者	評価結果
都民の健康と安全を確保する環境に関する条例(環境確保条例)	1.工場設置の認可 2.工場の変更の認可 3.表示板の提出		・工場設置(変更)認可申請書 ・表示板(正門入口)	認可書	関口	/
				目視		○
騒音規制法	1.地域指定区域 2.騒音規制 昼間(8時~19時) 60dB 朝(6時~8時)夕(19時~22時) 55dB 夜間(22時~6時) 50dB		・規制以下を維持			/
						/
						/
						/
振動規制法	1.地域指定区域 2.振動規制 昼間(8時~19時) 65dB 夜間(19時~8時) 60dB		・規制以下を維持			/
						/
						/
						/
資源有効利用促進法(パソコンリサイクル省令)	1.パソコン廃棄で事業者の回収に協力	・廃棄時に法定の回収ルートで処置	・発生時に対応		関口	○
家電リサイクル法	1.リサイクルへの協力	・テレビ・冷蔵庫・洗濯機・エアコンの廃棄時	・発生時に対応		関口	○
自動車リサイクル法	1.リサイクルへの協力	・新車購入時等	・発生時に対応			/
自動車Nox・PM法	1.自動車Nox・PM法適合車の認定	・新車購入時等	排ガス基準適合車の仕様			/
フロン排出抑制法	1.フロン類の漏えい点検	・業務用エアコン及び室外機の簡易点検	・四半期に一度点検(環境活動計画表に点検記録有)	目視		○
埼玉県環境確保条例	1.アイドリングストップ				関口	○
労働安全衛生法	1.フォークリフト運転資格	・フォークリフト運転技能講習(最大荷重:1t以上)	・免許証の確認	免許証		/
消防法	1.消防用設備点検(設備点検・総合点検)	・屋内消火栓・火災報知機・消火器			関口	○
道路交通法	1.無免許運転の禁止 2.交通安全教育の実施 3.過労運転の禁止 4.過積載車両運転指示の禁止 過積載の禁止	・免許証の携帯と有効期限 ・積載制限の遵守	・積載量のチェック	免許証	関口	○
					熊木	○
道路運送車両法	1.自動車車検証	・車検証の携行	・車検証	車検証	関口	○