

# エコアクション21 環境経営レポート (2024年)

[対象期間 2024年1月～12月]

2025年4月1日

(2026年2月28日改訂)

株式会社 実有輝

## 環境方針

株式会社 実有輝は、産業廃棄物の収集運搬・処分・再資源化を事業とし、その事業活動において、廃棄物の分別資源化に限りなく努めるとともに、従業員一人一人が、環境との関連を考慮し、自主的に継続的な環境負荷削減に努めます。

1. 再生利用の促進・廃棄物処理を、マニフェストを通して適正に運用・管理します。
2. 環境目標を設定し、自主的かつ積極的に環境保全活動をおこないます。
  - ① 廃棄物の分別・再生利用の徹底による再資源化率のアップ
  - ② 電力使用量の削減
  - ③ 節水による総排水量の削減
  - ④ エコ・ドライブによる二酸化炭素排出量の削減
  - ⑤ 軽油・ガソリンの使用量削減
3. 環境関連法規制及び、業界自主基準を遵守します。
4. 環境への取り組みを環境活動レポートとして取りまとめ公表します。
5. 環境方針は、全従業員に周知します。

2024年 1月 1日

株式会社 実有輝  
代表取締役 柳沢達也

## 組織の概要

1. 事業者名 株式会社 実有輝
2. 代表者名 代表取締役 柳沢 達也
3. 所在地 本社 〒179-0074 東京都練馬区春日町4-30-24  
TEL 03-3998-9788  
工場（ミュキリサイクルセンター）  
〒121-0836 東京都足立区入谷9-27-25  
TEL 03-3855-9788  
南相馬営業所 福島県南相馬市小高区仲町2-27-3 仲町ハイツ201  
TEL 0244-32-1231
4. 資本金 1000万円
5. 法人設立年月日 昭和48年2月16日
6. 環境管理責任者 取締役 柳沢優子 工場電話番号：03-3855-9788  
携帯電話：090-7752-8000
7. 担当者名 取締役 柳沢優子 同上
8. 事業内容

### ◆産業廃棄物収集運搬業

東京都他近県の排出事業者から収集⇒中間処理場で処理

中間処理の許可がないものは、積み替え保管施設に保管または、直接他処分施設に搬入  
廃プラ、木屑、紙屑、繊維屑、ガラスコンクリート陶磁器屑、金属屑、廃酸、廃アルカリ  
汚泥、瓦礫類、廃油、ゴムくず、動植物性残渣、燃え殻、ばいじん、鉱さい、  
政令第13号廃棄物（石綿含有産業廃棄物含む）（水銀使用製品産業廃棄物を含む）（水  
銀含有ばいじん等）

### ◆産業廃棄物処分業（破碎・圧縮梱包・切断）

各許可品目を破碎・圧縮・切断する

廃プラ、木屑、紙屑、繊維屑、ガラスコンクリート陶磁器屑、金属屑、瓦礫類  
（水銀使用製品産業廃棄物含む）

### ◆特別管理産業廃棄物収集運搬業

東京都他関東近県の排出事業者から収集して、積み替え保管施設で  
抜油⇒保管⇒搬出

廃ポリ塩化ビフェニル等、ポリ塩化ビフェニル汚染物、ポリ塩化ビフェニル処理物

### ◆区委託収集

練馬区家庭より出される「びん・かん」限定で収集して、指定施設に搬入する。  
（練馬区リサイクル事業協同組合）

### ◆古紙回収

練馬区集団回収

### ◆古物商

### ◆その他再生資源取り扱い業・リサイクルに関する業務

◆建設業 とび土工

◆第一種フロン類充填回収業者

9. 許認可、届出状況

許可の種類	許可の自治体	許可番号	許可年月日	有効年月日
産業廃棄物収集運搬業	東京都	第 1310108005	2024/10/29	2029/2/8
	埼玉県	第 1101108005	2024/3/26	2029/1/22
	群馬県	第 01000108005	2024/9/22	2029/9/21
	千葉県	第 1200108005	2024/3/7	2029/2/15
	神奈川県	第 1403108005	2025/2/4	2029/9/8
	栃木県	第 00900108005	2021/5/17	2026/5/16
	静岡県	第 02201108005	2022/9/6	2027/9/5
	茨城県	第 00801108005	2021/9/3	2026/5/24
	山梨県	第 01900108005	2024/7/24	2029/7/23
	山形県	第 0609108005	2023/3/30	2028/3/12
	福島県	第 00707108005	2023/6/21	2023/7/14
	青森県	第 00201108005	2025/2/26	2030/1/21
	秋田県	第 00504108005	2022/3/30	2027/3/29
	宮城県	第 00400108005	2022/5/20	2027/5/19
	鳥取県	第 03104108005	2022/9/14	2027/9/13
島根県	第 03200108005	2022/10/25	2027/10/24	
産業廃棄物処分業	東京都	第 1320108005	2025/10/11	2030/10/10
特別管理産業廃棄物収集運搬業	東京都	第 1360108005	2024/3/28	2029/3/27
	千葉県	第 1250108005	2024/10/29	2029/7/31
	群馬県	第 1050108005	2024/9/16	2029/9/15
	埼玉県	第 01150108005	2026/2/19	2030/11/10
	福島県	第 00757108005	2025/10/8	2030/9/15
	岡山県	第 03350108005	2024/11/12	2029/11/5
	神奈川県	第 1450108005	2025/2/4	2029/9/8
	秋田県	第 00554108005	2021/6/30	2026/6/12
	山梨県	第 01950108005	2021/6/15	026/6/14
	栃木県	第 00950108005	2021/5/17	2026/5/16
	茨城県	第 00851108005	2021/9/3	2026/5/24
	長野県	第 2059108005	2022/8/21	2027/8/20
	静岡県	第 02251108005	2022/7/25	2027/7/24
	新潟県	第 01559108005	2022/5/11	2027/3/16
	鳥取県	第 03154108005	2023/5/2	2028/5/1
	宮城県	第 00450108005	2023/4/9	2028/4/8
	山形県	第 0659108005	2023/3/30	2028/3/12
	青森県	第 00554108005	2025/2/26	2030/1/21

	島根県	第 03250108005	2022/10/25	2027/10/24
古物商	東京都公安委員会	305570308346	H15. 12. 1	
再生資源回収事業者認定証	日資連	第 N13K-00297	H18. 1. 17	2027/1/26
一般貨物自動車運送事業	関東運輸局 東北運輸局	460007786 福運輸第 384 号	H20. 4. 10 R3. 9. 8	

#### 10. 事業の規模

活動規模	単位	2021 年	2022 年	2023 年	2024 年
収集運搬量	t	1424.74	1151.407	1213.138	1283.962
中間処理量	t	1148.27	1050.061	1148.306	1156.831
売上高	百万円	306.244	339.957	346.65	416.81
従業員	人	18	18	18	18
床面積	m2	361.51	361.51	361.51	361.51
収集運搬車両	台	31	32	32	32

#### 11. 収集運搬保有車両

車 名	車 番	空 車
7. 5 t ユニック De	足立 130 さ 9788	7,410 kg
2. 8 t パッカー De	足立 830 た 9788	5,000 kg
2 t パッカー De	練馬 830 か 9788	4,280kg
2 t パッカー De	練馬 830 え 9788	4,230kg
2 t パッカー De	足立 830 て 9788	4,460 kg
2 t パッカー De	足立 830 せ 9788	4,100kg
4 t アームロール De	練馬 130 せ 9788	3,920kg
4 t アームロール De	足立 130 た 9788	4,070 kg
3 t アームロール De	練馬 430 そ 9788	2,770 kg
3 t アームロール De	足立 430 せ 9977	2,770 kg
3 t ユニック De	足立 130 せ 7799	3,620 kg
3. 35 t ユニック De	足立 130 そ 9788	4,470 kg
2 t ユニック De	足立 130 つ 9788	3,900 kg
3 t パワゲート De	足立 130 ち 9788	2,660 kg
3 t パワゲート De	足立 430 せ 9788	2,770 kg
3 t パワゲート De	足立 430 た 9788	2,660kg
2 t パワゲート De	足立 430 さ 9788	2,650 kg
2 t 平 De	練馬 430 い 9797	2,440kg
2 t 平 De	練馬 430 あ 9788	2,400 kg
2 t 平 De	練馬 430 い 7799	2,440 kg
2 t ダンプ De	足立 430 ち 9788	3,020kg

軽バン ガソリン	練馬 483 う 9788	870kg
軽トラック ガソリン	練馬 483 く 9788	710 kg
軽ホロ ガソリン	練馬 483 え 9788	740kg
軽トラック ガソリン	足立 483 え 9788	900kg
軽トラック ガソリン	練馬 483 け 9788	720 kg
バン De	足立 430 そ 9788	1, 920 kg
11. 7t アームロール De	福島 130 あ 9788	13120 kg
8. 9 t L型ダンプ De	福島 130 あ 9977	11, 150kg
8. 4 t L型ダンプ De	福島 130 あ 7799	11400 kg
8. 3t L型ダンプ De	福島 130 う 8897	11, 550kg
2t 平 De	福島 430 あ 9797	2, 390kg

1.2. 積み替え保管施設（産業廃棄物）【面積 387 m<sup>2</sup> 最大保管高さ 2.68m】

産業廃棄物の種類	保管量	産業廃棄物の種類	保管量
廃油	1.98 m <sup>3</sup> (ドラム缶、 缶)	廃プラ、金属くず、ガ ラスコンクリート陶磁器く ず(水銀使用製品産 業廃棄物(廃蛍光ラ ンプを除く)に限る))	0.225 m <sup>3</sup> (ドラム缶)
汚泥、廃油、廃酸、 廃アルカリ、廃プラスチック (廃塗料に限る)	2.44 m <sup>3</sup> (コンテナ)		
廃油、廃プラスチック類、 金属くず、ガラス・コン クリート・陶磁器くず (廃電気機器に限 る)	13.6 m <sup>3</sup> (直置)	汚泥、金属くず、	0.4 m <sup>3</sup> (ドラム缶)
		廃プラスチック類 (廃電池類に限る)	
		鉛さい (水銀含有 ばいじんを除く)	2.44 m <sup>3</sup> (コンテナ)
廃プラ・金属くず・ガ ラスコンクリート陶磁器くず (廃電機器に限る)	2.44 m <sup>3</sup> (コンテナ)	ばいじん (水銀含有 ばいじんに限る)	0.075 m <sup>3</sup> (缶)
		鉛さい (水銀含有 ばいじんに限る)	0.075 m <sup>3</sup> (缶)
廃プラ、ガラス・コン クリート・陶磁器くず、がれき 類(石綿含有産業廃 棄物に限る)	23.94 m <sup>3</sup> (フレコンバック)	ばいじん (水銀含有 ばいじんを含まな い)	0.075 m <sup>3</sup> (缶)
		燃え殻 (水銀含有ば いじんを含まない)	0.15 m <sup>3</sup> (缶)
汚泥 (石綿含有産業 廃棄物に限る)	6.15 m <sup>3</sup> (ドラム缶、 缶)		
合計		53.99 m <sup>3</sup>	

1 3. 積み替え保管施設（特別管理産業廃棄物）【面積 387 m<sup>2</sup> 最大保管高さ 2.1m】

廃ポリ塩化ビフェニル等 （自者搬入） （自者搬出）	200ドラム 9 本 200ケース 5 本	1.9 m <sup>3</sup>
	200ドラム 9 本 200ケース 5 本	1.9 m <sup>3</sup>
ポリ塩化ビフェニル汚染物 （自者搬入） （自者搬出）	200ドラム缶	1 m <sup>3</sup>
	木枠	22.6 m <sup>3</sup>
	コンテナ	15.6 m <sup>3</sup>
	コンテナ	10.4 m <sup>3</sup>
	木枠	8.4 m <sup>3</sup>
合 計		59.9 m <sup>3</sup>

※施設内における抜油作業を含む。

※廃ポリ塩化ビフェニル等の合計の保管量は 1.9 m<sup>3</sup>とする。

1 4. 処理施設の種類の種類、処理する産廃の種類、処理能力（規模）、処理方式、処理工程

施設種類	産業廃棄物の種類	単独処理能力	混合処理能力
破 砕	廃プラスチック類	3.42 (t/日)	4.89 (t/日)
	紙くず	1.56 (t/日)	
	木くず	4.48 (t/日)	
	繊維くず	0.89 (t/日)	
	金属くず	3.58 (t/日)	
	ガラス・コンクリート・陶磁器くず	3.2 (t/日)	
	がれき類	3.9 (t/日)	
破 砕	廃プラスチック類	0.96 (t/日)	0.43 (t/日)
	金属くず	0.58 (t/日)	
	ガラス・コンクリート・陶磁器くず	0.57 (t/日)	
圧縮	金属くず	20.3 (t/日)	
圧縮・梱包	廃プラスチック類	26.3 (t/日)	30.9 (t/日)
	紙くず	32.9 (t/日)	
	繊維くず(廃量を除く)	32.9 (t/日)	
	紙くず	6.4 (t/日)	
破 砕	ガラス・コンクリート・陶磁器くず、金属くず、 廃プラスチック類（廃蛍光灯、廃 HID ランプ、 廃放電ランプ） (水銀使用製品産業廃棄物に限る)		8,640 (本/日)
切 断	廃プラスチック類	8.85 (t/日)	25.2 (t/日)
	金属くず	28.5 (t/日)	

## ★処理工程

### 産業廃棄物

廃棄物の発生⇒自社・他社による収集運搬⇒契約・積荷チェック・計量(マニフェスト受領)  
⇒シート・ロープ掛け⇒工場で荷降ろし⇒手選別⇒**破砕機・圧縮機に投入**  
⇒有価物・二次中間処分先へ搬出

### 産業廃棄物積替保管

(石綿含有産業廃棄物、廃油ほか)

廃棄物の発生⇒自社・他社による収集運搬⇒積荷チェック・計量(マニフェスト受領)  
⇒シート・ロープ掛け⇒積替保管施設に降ろす

### 特別管理産業廃棄物 (廃 PCB 等、PCB 汚染物)

廃棄物の発生⇒自社・他社による収集運搬⇒契約書・積荷チェック・計量(マニフェスト受領)  
⇒シート・ロープ掛け⇒積替保管施設へ降ろす⇒**抜油作業**⇒各種保管場所に保管  
⇒処分施設に搬出

### 区委託

練馬区各箇所から排出されたびん・かんを回収⇒指定施設に運搬・おろす  
⇒計量

### 古紙回収

紙問屋委託または集団回収で回収した古紙を紙問屋に降ろす⇒計量

## 15. サイト(対象範囲)及び組織

- ・サイト：本社(東京都練馬区、登記上の本社)  
工場(ミュキリサイクルセンター、本社機能と中間処理工場)
- ・組織：代表取締役社長—事務所
  - 産業廃棄物グループ(一部要員が現場代理人を兼務)
  - 資源回収グループ
  - 処分グループ(一部要員が現場代理人を兼務)

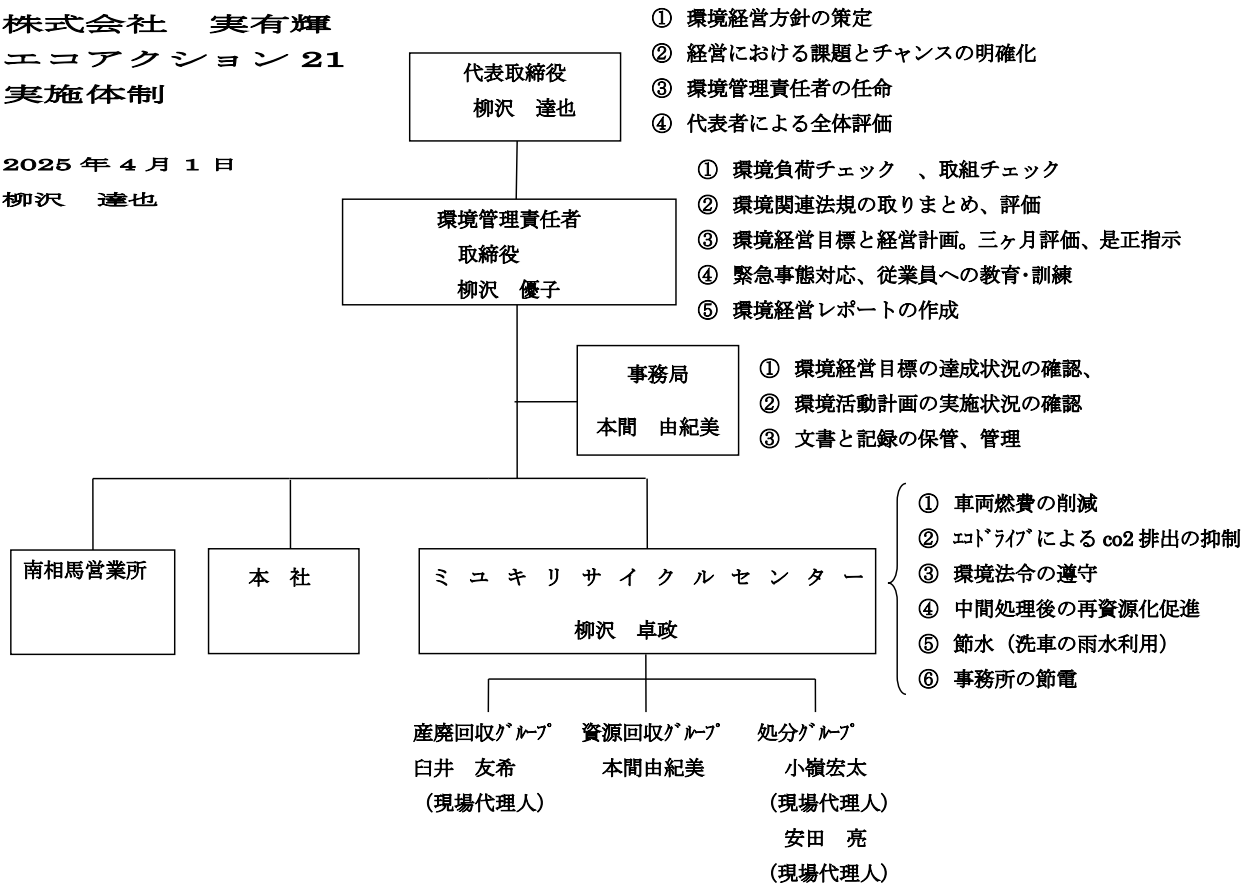
## 16. 認証取得

- ・エコアクション21認証登録  
2010年1月28日登録、有効期限2026年1月27日、登録番号0004549
- ・東京都産廃エキスパート登録
  - 収集運搬(積保含む) 認定番号6-23-B0103 有効期間2027年3月31日
  - 中間処理 認定番号6-23-C0041 有効期間2027年3月31日

# 実施体制

株式会社 実有輝  
エコアクション 21  
実施体制

2025年4月1日  
柳沢 達也



## 環境経営目標と実績

(基準年 2019 年、中期期間 2023 年～2025 年)

2021 年、電力の CO2 排出係数（調整後）は、高圧系＝ミライフ㈱・0.605kg-co2/kwh、

100V＝東京電力エナジーパートナー㈱・0.455kg-co2/kwh を使用

		単位	基準年 2019 年 実績値	2023 年 削減率 目標値 実績値	達成度	2024 年 削減率 目標値 実測値	達成度	2025 年 削減率 目標値
CO2 削減	排出量削減 Kg-co2	kg-co2		97%	138%	98%	154%	98%
				105323		106409		106409
			108581	150015	×	167454	×	
	(高圧電気使用量 削減)	KWh		97%	100%	98%	104%	98%
				28244		28536		28536
			29118	29322	×	30277	×	
	(100v 電気使用量 削減)	KWH		97%	186%	98%	166%	98%
				1115		1127		1127
			1150	2139	×	1916	×	
	(軽油使用量削減)	ℓ		97%	173%	98%	217%	98%
				21973		22200		22200
			22653	39257	×	49161	×	
(ガソリン使用量削減)	ℓ		97%	110%	98%	131%	98%	
			6818		6888		6888	
		7029	7792	×	9245	×		
(LP ガス使用量削減)	kg		97%	77%	98%	3%	98%	
			5076		5129		5129	
		5234	3988	○	184	○		
下ごみ排出量の削減 (中間処理後の残差削減)	%		99%	49%	98%	63%	98%	
			250.78		248.25		248.25	
		253.32	123.92	○	161.32	○		
水道水の削減	m <sup>3</sup>		97%	66%	98%	57%	98%	
			296.82		299.88		299.88	
		306	203	○	175	○		

## 環境経営計画の内容と取組結果とその評価

環境目標	活動計画	評価
電気 使用量の 削減	① 昼休み、不要時の節電 ② 冷暖房の設定温度見直し ・冷房 28 度、暖房 21 度、こまめな on/off ・エアコンのこまめな清掃 ・デスクワークは同部屋で行う	電気量は上昇した。 太陽光パネルに期待する。
軽油、ガ ソリン、 LP ガス 使用量の 削減	① エコドライブの実施 ② 乗車時、こまめに清掃、不用品を積まない ③ 降車時、エアコン・ラジオの電源 OFF ④ タイヤ空気圧のチェック ⑤ 自主的な車両点検 ⑥ 無駄のない収集運搬経路を事前にチェック ⑦ 工事現場往来車両の運行管理	軽油は、昨年度より上昇率は下がる。ガソリンは上昇。遠距離が多くなったか。
下ごみ排 出量の削 減	① 仕分けの徹底 ② 焼却・燃料化を増やす。 ③ 工事現場での再資源化意識の向上	減少した。引き続き仕分けを向上させ、再資源化する処理先に変更していく
水道水の 削減	① 洗車への雨水利用 ② 従業員一同、節水に心がける	そのまま続けたい。
事務用品 のグリー ン購入	コピー用紙、文具品等、なるべくグリーン商品を購入する。	そのまま続けたい。

## 取組

### 電気使用量の削減

今後も節電の活動を継続する。

太陽光パネルを導入したため、来年度は電気量の減少が期待できる。

### 軽油、ガソリン・LP ガスの削減

毎年輕油量は増えている。毎日の点検を欠かさず行う。

仕事量と距離が増えている。

エコドライブ、日々の点検、タイヤの空気圧点検は持続する。

### 下ごみ排出量の削減

仕分けの徹底。

最終処分先の選択を考え、再資源化 100%を目指す。

### 水道水の削減

今後も継続して節水に心がける。

### 事務用品のグリーン購入

今後も継続してグリーン商品購入を心がける。

## 環境関連法規等の遵守状況の確認及び評価の結果並びに違反、訴訟の有無

廃棄物	廃棄物処理法 東京都廃棄物条例	・許認可・マニフェスト管理 処理状況報告、設置届出 ・収集運搬基準、保管基準、中間処理基準 の遵守 ・委託契約の締結	実施
公害	騒音規制法 振動規制法 東京都環境確保条例	工場設置時、設備設置 ・更新時、名義変更時の場届出	実施
自動車	道路交通法	排ガス、積載、速度	実施

\*ここ3年間、行政からの指導・勧告は有りませんでした。

\*ここ3年間、住民からの苦情・訴訟はありませんでした。

## 代表者による全体の評価と見直し

エコアクション 21 は取得後 15 年になった。

今年度は、燃料の増加が目立った。

燃料は、ガソリンは上昇、軽油は上昇。

LP ガス車は廃車した。

ガソリン上昇は、遠距離でのガソリン車稼働が増えたためと思われる。(軽トラック)  
売上上昇につながる活動ではあるが、エコドライブは欠かさず行う。

軽油は、毎年増える。上昇率は昨年以上である。

仕事量の増加、遠方処分施設への搬入の増加、福島稼働率増加が考えられる。

仕事量増加は、売り上げにも増加するが、燃料代の増加が大きいため、客への値上げも  
考えたいところである。

古い車両の入れ替えは引き続き行う。

引き続きエコドライブも続ける。

今年度も電気量が増えた。

太陽光パネルの取り組みができたので、来年度の電気量減少に期待する。

水道水は目標より減少した。

雨水タンクの利用が活用できている。

南相馬営業所も、雨水タンクを活用する。

下ごみ排出量は、減少した。

廃棄物の種類が変化してきたのと、仕分けの徹底の効果だと思われる。

仕分けの徹底及び、最終処分先も変化させ、さらに再資源化 100%を目指す。

工事現場における環境配慮を励行する。